

The Museum of the Imperial Collections,  
Sannomaru Shozokan  
Grand Opening Pre-Event at Hyokeikan

High-Resolution Facsimiles

# 高精細複製

皇居三の丸尚蔵館  
グランドオープンプレイベント in 表慶館

伊藤若冲  
「動植綵絵」

狩野永徳  
「唐獅子図屏風」

Itō Jakuchū's  
"Colorful Realm of Living Beings"  
and Kanō Eitoku's  
"Chinese Lions"

東京国立博物館 表慶館  
Hyokeikan, Tokyo National Museum [Ueno Park] [上野公園]

2026 4/17 (金) — 5/17 (日)

「主催」 皇居三の丸尚蔵館

「特別協力」 東京国立博物館

文化財活用センター

キヤノン株式会社

特定非営利活動法人 京都文化協会



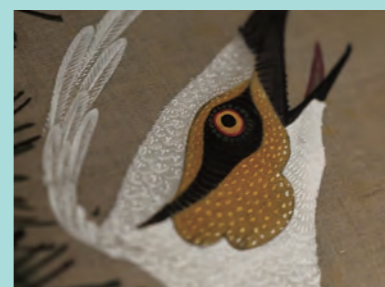
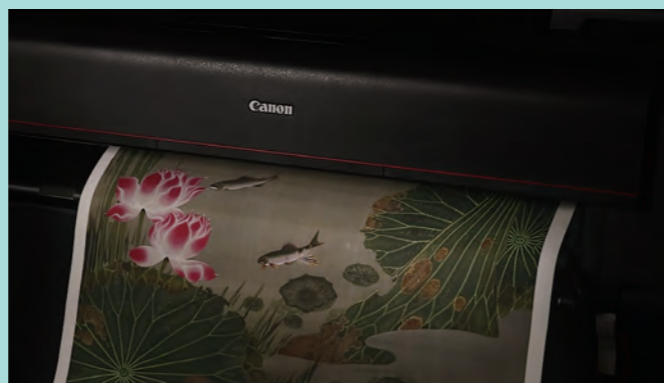
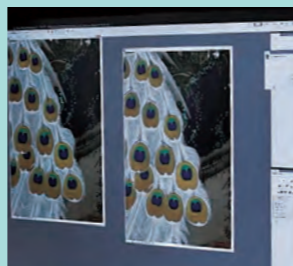
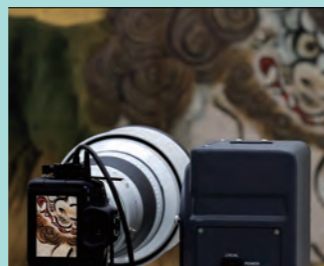
## 日本の文化財活用のための 共同研究プロジェクト

《唐獅子図屏風》と《動植綵絵》の高精細複製品には、キヤノン株式会社と特定非営利活動法人京都文化協会が進める「綴プロジェクト」の技術を活用しています。キヤノン先進のカメラと制御システムによって、原本にほとんど負担をかけず高精細デジタルデータを取得して合成するとともに、キヤノン独自開発のカラーマッチングシステムによって原本の色を忠実に再現。そうした画像処理がされた高精細デジタルデータを、微妙なニュアンスまで表現できる、12色の顔料インクシステムを採用した大判プリンター「imagePROGRAPH」でプリントアウトしました。さらに、京都の伝統的な手技による追加の彩色・金の加工・表装を行っています。最新技術と伝統技術の融合によって、オリジナルの文化財を限りなく忠実に再現しています。

紙や絹、木などで作られた日本の文化財は脆弱で、多くの場合は、温湿度や光量が管理されたガラスケースの中に入れて展示されます。一方、高精細複製品の展示にはガラスケースは必要なく、より自由な環境でじっくりと鑑賞することができます。単なるコピーではない特別な鑑賞体験を提供する高精細複製品は、教育プログラムをはじめ、撮影やディスプレイにも貸し出しています。

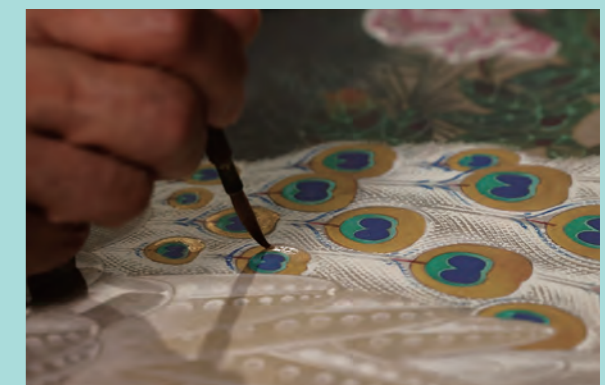
The high-resolution facsimiles of the *Colorful Realm of Living Beings* paintings and *Chinese Lions* screens were made mobilizing technologies developed through the Tsuzuri Project, a joint undertaking by Canon Inc. and the Kyoto Culture Association. Canon's cutting-edge cameras and control system captured and synthesized high-resolution digital data in a non-invasive fashion, while the company's proprietary color-matching system faithfully reproduced the hues of the original pieces. The image-processed, high-definition digital datasets were then reproduced on silk with a large-format Canon ImagePROGRAPH printer featuring a twelve-pigment ink system that can capture subtle nuances. Kyoto artisans skilled in traditional painting techniques subsequently hand-applied refinements for coloring, gold-leafing, gold pigment processing, and mounting.

Japanese cultural properties, often made of paper, silk, wood, and other fragile materials, are typically displayed inside glass cases with controlled temperature, humidity, and lighting. By contrast, facsimile displays do not require such enclosures, allowing for intimate viewing in a less restricted environment—an experience that mere duplicates cannot provide.



《動植綵絵》の高精細複製品には、絵絹をはじめとする伝統的な材料を用い、高い色再現性を実現した特別仕様の絹本を新たに開発、使用しました。

The high-resolution facsimiles of the *Colorful Realm of Living Beings* scrolls were produced utilizing silk canvas and other traditional materials. A special type of silk canvas especially developed for the project made possible high-quality reproduction of the colors in the works.



表装裂(ひょうそうぎれ)も、原本を再現して作成しました。また《動植綵絵》の原本と混乱のない管理・活用を見据え、軸首を紫檀(したん)に変更しました。これは、相国寺から寄進された時点の軸首(おそらく制作当初のもの)を再現したものです。

The mounting fabrics have been reproduced as well, but the roller ends of the scrolls are made of rosewood instead of ivory; rosewood was likely used when Jakuchū completed the scrolls.

顔料: 堀内孝(中沼アートスクリーン株式会社) / 表装裂: 松本隆弘・谷口正(鳥居株式会社) / 金泥: 裕人 隆翔(伝統工芸士・京の名工) / 絹本: 苅谷成彦(苅谷株式会社)・藤乃智求 / 表具: 横山央一(京表具横山清和堂)

## 100年ぶり! 表慶館での動植綵絵の展示 Centennial Exhibition of *Colorful Realm of Living Beings* at the Hyokeikan

今からちょうど100年前の、大正15年(1926)。東京国立博物館(当時は東京皇室博物館)表慶館にて、「御物若冲筆動植綵絵三十幅特別展」(10月16日から31日)が開催されました。30幅を一堂に展示したこの特別展は、史上初の「動植綵絵展」だったのです。この特別展に際し、宮内省皇室博物館鑑査官だった秋山光夫(1888~1977)により初の本格的な若冲研究がなされ、今では失われてしまった資料の調査が行われたことも、大きな意義を持っています。

現在国宝に指定されている《動植綵絵》は、とくに脆弱なものであり、公開環境や日数は厳しく制限されています。しかし高精細複製品の完成によって、大正の「動植綵絵展」から100周年の記念すべきこの年に、かつての展示をしのぼせるイベントを開催することが可能となりました。

Exactly a century ago in 1926, Tokyo National Museum's Hyokeikan building—then known as the Tokyo Imperial Household Museum—hosted the “Special Exhibition of Imperial Properties: The Thirty Scrolls of Itō Jakuchū's *Colorful Realm of Living Beings*.” Displaying all thirty scrolls at once, it was the very first exhibition dedicated to the entire work.

Since then, a century has passed. Now designated a National Treasure, the exhibition environment and number of days the *Colorful Realm of Living Beings* can be placed on display are strictly controlled. The completion of the high-quality, high-resolution facsimiles, however, has paved the way for this tribute to the original exhibition at its landmark centennial.



東京国立博物館研究情報アーカイブズ 古写真データベースより。  
(上) 画像番号 PCDBD-0000674  
(右) 画像番号 PCDBD-0005986



## 100年後にも伝えるために Handing Down the Masterpieces for Another Century

《唐獅子図屏風》も《動植綵絵》も美しく保存されているように見えますが、すでに描かれてから数百年を経過した作品であり、適切な修理を行っているとはいえ、絵具の剥離や褪色が危ぶまれる非常に脆弱な状態です。文化財の劣化や損傷は、常に一方通行なのです。展示は多かれ少なかれ作品に負担をかけるため、その計画はきわめて慎重になされなければなりません。

原本を忠実に再現した高精細複製品は、原本に負担をかけずに作品の存在と魅力を伝える新しい手段です。高精細複製品を入口としながら、多くの方に、その原本や、関連する多様な文化財へと関心を広げていただけるよう願っています。

While *Chinese Lions* and *Colorful Realm of Living Beings* appear beautifully preserved, we must remember that centuries have passed since they were created. Despite proper conservation efforts, the works are in an extremely fragile state and their pigments can easily flake off or fade.

By contrast, faithful and high-resolution reproductions offer a new way for people to discover and appreciate the appeal of the originals without exposing them to environmental stress. We hope the replicas serve as an entry point, inspiring many people to broaden their interest in the masterpieces themselves and related cultural properties.

国宝

# 伊藤若冲筆 《動植綵絵》

National Treasure

Itō Jakuchū,

“Colorful Realm of Living Beings”

京都・錦小路の青物問屋の主人で、絵師に転身した伊藤若冲(1716~1800)が、およそ10年の歳月を費やして描いた、30幅の大作です。若冲がとくに好んだニワトリを中心に、多種多様な動植物が描かれます。細部におよぶ圧倒的な描き込みと大胆な構図は、他の絵師には見られない特色です。若冲自身によって京都・相国寺(臨済宗)に寄進され、やはり若冲自身が描いた《釈迦三尊像》(相国寺蔵)とともに儀式に用いられていました。明治22年(1889)に相国寺より皇室に献上され、令和3年(2021)には国宝に指定されました。



群鶏図



牡丹小禽図



紫陽花双鶏図

画像はオリジナル作品  
Those images are of the original works

The Chinese Lions screen stands as the greatest work of Kanō Eitoku (1543–1590), a master painter favored by the sixteenth-century warlords Oda Nobunaga and Toyotomi Hideyoshi. The panels feature two imposing Chinese-style lions, rendered in bold brushwork against a gold-leaf background. The work distills the aesthetic tastes of the warrior class of the time and embodies the splendor of Momoyama-period (1568–1615) culture. In the seventeenth century it was completed as a pair of six-panel folding screens after Kanō Tsunenobu (1636–1713), Eitoku’s great-grandson, added the left screen. Mōri Motonori (1839–1896), former lord of the Chōshū domain presented the pair of screens to the Imperial Household in 1888, and they were designated a National Treasure in 2021.

国宝

# 狩野永徳筆 《唐獅子図屏風》

National Treasure

Kanō Eitoku, “Chinese Lions”

織田信長や豊臣秀吉に重用された、巨匠・狩野永徳(1543~90)の代表作として知られています。金箔を背景に、大胆な筆さばきで描かれる、迫力ある二頭の唐獅子。武を競った大名たちの好みが生じた、桃山文化の豪快さを表現しています。山口・萩を拠点とした長州藩の毛利家に伝わり、江戸時代には永徳のひ孫である狩野常信(1636~1713)によって左隻が描かれ、六曲一双屏風として伝わりました。明治21年(1888)にかつての長州藩主・毛利元徳より皇室に献上され、令和3年(2021)には国宝に指定されました。



画像は高精細複製品  
This image is a High-Resolution Facsimile

## 出品目録 High-Resolution Facsimiles on display

### 伊藤若冲筆 動植綵絵 高精細複製品

キャンノン株式会社(ぶんかつ共同研究プロジェクト 2023年)/  
絹本に印刷/30幅、前期・後期各15幅ずつ展示/  
皇居三の丸尚蔵館取蔵

前期展示: 4月17日(金)~5月1日(金)

- 芍薬群鶏図
- 雪中鶯鶯図
- 向日葵雄鶏図
- 梅花皓月図
- 老松孔雀図
- 老松白鷄図
- 芦鶯図
- 梅花群鶏図
- 棕櫚雄鶏図
- 桃花小禽図
- 群鶏図
- 薔薇小禽図
- 池辺群虫図
- 諸魚図(鮎)
- 菊花流水図

後期展示: 5月2日(土)~5月17日(日)

- 梅花小禽図
- 秋塘群雀図
- 紫陽花双鶏図
- 大鷄雌雄図
- 芙蓉双鶏図
- 老松鸚鵡図
- 南天雄鶏図
- 蓮池遊魚図
- 雪中錦鶏図
- 牡丹小禽図
- 貝甲図
- 老松白鳳図
- 芦雁図
- 群魚図(鯛)
- 紅葉小禽図

### 狩野永徳筆 唐獅子図屏風 高精細複製品(右隻)

キャンノン株式会社(ぶんかつ共同研究プロジェクト 2023年)/  
和紙に印刷・金箔貼付/6曲1隻/通期展示/  
皇居三の丸尚蔵館取蔵

### High-Resolution Facsimiles of Itō Jakuchū’s “Colorful Realm of Living Beings”

By CANON INC. (Joint-Research Project on the Utilization of High-resolution Facsimiles of Cultural Properties 2023)/  
printed on silk/ fifteen of thirty scrolls of exhibited in first and second phases of exhibition/  
The Museum of the Imperial Collections, Sannomaru Shozokan

### High-Resolution Facsimile of Kanō Eitoku’s “Chinese Lions”

By CANON INC. (Joint-Research Project on the Utilization of High-resolution Facsimiles of Cultural Properties 2023)/  
printed, gold on washi paper/ one of the pair of six-folded screens/  
The Museum of the Imperial Collections, Sannomaru Shozokan



The Museum of the Imperial Collections,  
Sannomaru Shozokan  
皇居三の丸尚蔵館



皇居三の丸尚蔵館公式ウェブサイト  
<https://shozokan.nich.go.jp/>

Official Website  
<https://shozokan.nich.go.jp/en/>

日本語



English

