

慶よろこび

ボンボニエールの意匠美

小箱



よろこ
慶びの小箱

ボンボニエールの意匠美



平成十二年四月二十九日(土)～七月三十日(日)
宮内庁三の丸尚蔵館

目次

| | |
|----|--------------------------------|
| 3 | あいさつ |
| 5 | 図版 |
| 53 | 明治二十七年―宮中ボンボニエール事始 |
| 56 | 皇室御慶事の引出物としてのボンボニエール―その伝統性と多彩さ |
| 59 | ボンボニエールの制作とその周辺―明治から昭和前期にかけて |
| 62 | 出品目録 |
| ii | Collections |
| i | Foreword |

凡例

- 一、本図録は平成十二年四月二十九日(土)から七月三十日(日)までを会期とする展覧会「慶びの小箱―ボンボニエールの意匠美」の解説図録である。
- 一、図版掲載作品のうち、作品番号が付されているものは、展示番号と一致する。
- 一、展示作品および十九頁掲載の参考図版作品は、当庁用度課および三の丸尚蔵館の所管品である。
- 一、図録中に掲載した作品のサイズの単位はcmである。
- 一、刻印の表記のうち「*」はそれぞれ、会社等のマークを示す。詳細は四十六―五十一頁掲載の図版、解説中の表を参照。
- 一、五十二頁の図版は『大禮記録』(大禮記録編纂委員会編纂、内閣書記官室記録課、大正八年三月)、『昭和典禮要録』(内閣大禮記録編纂委員会、昭和六年七月)より引用。
- 一、作品の制作年代、来歴等は明確に特定できた場合のみ記載した。制作年代が記載されていないものについては、おおよそ明治後期以降、昭和前期までのものと考えられる。
- 一、本展覧会の企画および図録の編集は、三の丸尚蔵館学芸室研究員・太田彩、五味聖が担当し、解説は同主任研究員大熊敏之、太田、五味が執筆した。
- 一、本図録掲載の写真は、宮内庁嘱託のカメラマンの撮影による。

あいさつ

ボンボニエールとは、フランス語でボンボン(砂糖菓子)を入れる小箱のことです。ヨーロッパでは、子供の誕生祝い、結婚式などで幸福を彩るものとして砂糖菓子が祝いの場に添えられることがあります。日本の皇室でも近代以降、この習慣を取り入れ、お菓子を入れた小さな箱を御慶事などの引き出物として用いるようになりました。

こうしたボンボニエールが皇室でいつ頃から用いられはじめたかは、必ずしも明らかではありませんが、少なくとも明治二十七年の明治天皇大婚二十五年の饗宴の際には用いられており、以後、天皇の即位、立太子、あるいはお子様方の誕生、着袴、成年式、結婚式などの御慶事の際に記念の品として、その都度、意匠を凝らしたものが制作されました。それらは銀製のものを中心として、中には七宝を併用したもの、木製漆塗、陶器、竹製のものもあります。

今回の展覧会では、特に意匠や制作技術が多彩な昭和前期までのものを中心として、可愛らしさと美しさを兼ねそなえたボンボニエールを約百五十点紹介します。現在に至るまでなお皇室の御慶事に添えられる、これらボンボニエールの展示を通じて、皇室独自の工芸美に触れていただければ幸いです。

平成十二年四月

宮内庁三の丸尚蔵館

宮内庁三の丸尚蔵館所蔵 出品作品一覧 (第21回 慶びの小箱—ボンボニエールの意匠美)

| 作品番号 | 作品名 | 作者名 | 員数 | 時代 | ページ |
|------|-----------------|-----|----|-------------|-------|
| 1-1 | 楕円形鶴亀文ボンボニエール | | 一個 | 明治27年(1894) | p. 6 |
| 1-2 | 丸形鶴亀文ボンボニエール | | 一個 | 明治27年(1894) | p. 6 |
| 2-1 | 入目籠形ボンボニエール | | 一個 | 大正4年(1915) | p. 7 |
| 2-2 | 柏葉筥形ボンボニエール | | 一個 | 大正4年(1915) | p. 7 |
| 2-3 | 八稜鏡形鳳凰文ボンボニエール | | 一個 | 大正4年(1915) | p. 7 |
| 3-1 | 双鶴置物形ボンボニエール | | 一個 | 大正14年(1925) | p. 8 |
| 3-2 | 菊花形鳳凰文ボンボニエール | | 一個 | 大正14年(1925) | p. 8 |
| 4 | 六花形鴛鴦文ボンボニエール | | 一個 | 大正5年(1916) | p. 9 |
| 5-1 | 八稜鏡形鶴文ボンボニエール | | 一個 | 大正8年(1919) | p. 9 |
| 5-2 | 丸形松喰鶴文ボンボニエール | | 一個 | 大正8年(1919) | p. 9 |
| 6-1 | 箱形波文ボンボニエール | | 一個 | 大正10年(1921) | p. 10 |
| 6-2 | 箱形波文ボンボニエール | | 一個 | 大正10年(1921) | p. 10 |
| 7-1 | 六角松鶴文ボンボニエール | | 一個 | 大正13年(1924) | p. 10 |
| 7-2 | 卵形亀甲文ボンボニエール | | 一個 | 大正13年(1924) | p. 10 |
| 8-1 | 雅楽大太鼓形ボンボニエール | | 一個 | 昭和3年(1928) | p. 11 |
| 8-2 | 釣燈籠形ボンボニエール | | 一個 | 昭和3年(1928) | p. 11 |
| 8-3 | 威儀梓形ボンボニエール | | 一個 | 昭和3年(1928) | p. 11 |
| 9-1 | 重ね箱形松鶴文ボンボニエール | | 一個 | 昭和24年(1949) | p. 12 |
| 9-2 | 短冊形朝顔松枝文ボンボニエール | | 一個 | 昭和24年(1949) | p. 12 |
| 10 | 丸形竹梅文ボンボニエール | | 一個 | 昭和49年(1974) | p. 12 |
| 11-1 | 丸形竹文ボンボニエール | | 一個 | 昭和46年(1971) | p. 12 |
| 11-2 | 丸形桃枝文ボンボニエール | | 一個 | 昭和48年(1973) | p. 12 |
| 11-3 | 丸形竹に鳩文ボンボニエール | | 一個 | 昭和56年(1981) | p. 12 |
| 11-4 | 丸形桃文ボンボニエール | | 一個 | 昭和58年(1983) | p. 12 |
| 12-1 | 丸形西欧地図入りボンボニエール | | 一個 | 昭和46年(1971) | p. 13 |
| 12-2 | 丸形北米地図入りボンボニエール | | 一個 | 昭和50年(1975) | p. 13 |
| 13-1 | 御紋丸形ボンボニエール | | 一個 | 昭和51年(1976) | p. 13 |
| 13-2 | 御紋丸形ボンボニエール | | 一個 | 昭和51年(1976) | p. 13 |
| 13-3 | 丸形菊枝文ボンボニエール | | 一個 | 昭和61年(1986) | p. 13 |
| 14 | 犬張子形ボンボニエール | | 一個 | 昭和8年(1933) | p. 14 |

| | | | | | |
|------|-------------------|--|----|-------------|-------|
| 15-1 | 丸形鴛鴦文ボンボニエール | | 一個 | 昭和27年（1952） | p. 14 |
| 15-2 | 丸形鴛鴦文ボンボニエール | | 一個 | 昭和27年（1952） | p. 14 |
| 16-1 | 丸形鴛鴦文ボンボニエール | | 一個 | 昭和34年（1959） | p. 15 |
| 16-2 | 菊花形双鶴付ボンボニエール | | 一個 | 昭和34年（1959） | p. 15 |
| 17 | 丸形榮印桜文ボンボニエール | | 一個 | 昭和59年（1984） | p. 15 |
| 18-1 | 丸形鳳凰文ボンボニエール | | 一個 | 平成2年（1990） | p. 16 |
| 18-2 | 丸形花枝文ボンボニエール | | 一個 | 平成2年（1990） | p. 16 |
| 19 | 丸形菊葉文ボンボニエール | | 一個 | 平成11年（1999） | p. 16 |
| 20-1 | 碁盤形ボンボニエール | | 一個 | 昭和39年（1964） | p. 16 |
| 20-2 | 扇形梅文ボンボニエール | | 一個 | 昭和45年（1970） | p. 16 |
| 20-3 | 花形羊草文ボンボニエール | | 一個 | 昭和48年（1973） | p. 16 |
| 21 | 丸形鴛鴦文ボンボニエール | | 一個 | 平成3年（1991） | p. 17 |
| 22-1 | 丸形松鶴文ボンボニエール | | 一個 | 平成5年（1993） | p. 17 |
| 22-2 | 丸形鴛鴦文ボンボニエール | | 一個 | 平成5年（1993） | p. 18 |
| 23 | 丸形梅檜扇菖蒲文ボンボニエール | | 一個 | 平成2年（1990） | p. 18 |
| 24-1 | 箱形雲鶴文ボンボニエール | | 一個 | 大正11年（1922） | p. 20 |
| 24-2 | 箱形松唐草文ボンボニエール | | 一個 | 大正11年（1922） | p. 20 |
| 24-3 | 箱形松唐草文ボンボニエール | | 一個 | 大正11年（1922） | p. 20 |
| 25 | 丸形鳳凰文ボンボニエール | | 一個 | | p. 20 |
| 26 | 鼓形若松星文ボンボニエール | | 一個 | 昭和3年（1928） | p. 21 |
| 27-1 | 箱形梅花散文ボンボニエール | | 一個 | 大正14年（1925） | p. 22 |
| 27-2 | 丸形梅花散文ボンボニエール | | 一個 | 大正14年（1925） | p. 22 |
| 28 | 洲浜形松波文ボンボニエール | | 一個 | 昭和5年（1930） | p. 22 |
| 29 | 入隅箱形鳥居杉木立文ボンボニエール | | 一個 | 昭和10年（1935） | p. 22 |
| 30-1 | 八花形桐文ボンボニエール | | 一個 | 昭和16年（1941） | p. 22 |
| 30-2 | 扇形三笠山に若杉桐図ボンボニエール | | 一個 | 昭和16年（1941） | p. 22 |
| 31 | 帙入和書形ボンボニエール | | 一個 | 大正14年（1925） | p. 23 |
| 32 | 梅花形ボンボニエール | | 一個 | 昭和4年（1929） | p. 23 |
| 33 | 巻物形ボンボニエール | | 一個 | 昭和4年（1929） | p. 23 |
| 34 | 丸形菊花文ボンボニエール | | 一個 | 昭和9年（1934） | p. 23 |
| 35 | 箱形弓に巻物文ボンボニエール | | 一個 | 昭和6年（1931） | p. 24 |
| 36 | でんでん太鼓形ボンボニエール | | 一個 | 昭和10年（1935） | p. 24 |

| | | | | | |
|----|-----------------|--|----|-------------|-------|
| 37 | 柳箱形ボンボニエール | | 一個 | 明治41年（1908） | p. 25 |
| 38 | 炭箱形ボンボニエール | | 一個 | | p. 25 |
| 39 | 六角火爐形ボンボニエール | | 一個 | | p. 25 |
| 40 | 重扇形松竹梅文ボンボニエール | | 一個 | | p. 26 |
| 41 | 檜扇形ボンボニエール | | 一個 | | p. 26 |
| 42 | 檜扇形藤桜文ボンボニエール | | 一個 | | p. 26 |
| 43 | 重扇形松竹梅文ボンボニエール | | 一個 | | p. 26 |
| 44 | 舞楽兜形ボンボニエール | | 一個 | | p. 27 |
| 45 | 舞楽兜形ボンボニエール | | 一個 | 大正15年（1926） | p. 27 |
| 46 | 鷓首船形ボンボニエール | | 一個 | | p. 27 |
| 47 | 御所車形ボンボニエール | | 一個 | | p. 27 |
| 48 | 蹴鞠形ボンボニエール | | 一個 | | p. 28 |
| 49 | 双六盤形ボンボニエール | | 一個 | | p. 28 |
| 50 | 碁盤形ボンボニエール | | 一個 | 大正8年（1919） | p. 28 |
| 51 | 八稜鏡形梅文ボンボニエール | | 一個 | | p. 28 |
| 52 | 八稜鏡形ボンボニエール | | 一個 | | p. 28 |
| 53 | 柄鏡箱形すみれ文ボンボニエール | | 一個 | | p. 28 |
| 54 | 帙入和書形ボンボニエール | | 一個 | | p. 29 |
| 55 | 飾柵形ボンボニエール | | 一個 | | p. 29 |
| 56 | 文台硯箱形ボンボニエール | | 一個 | | p. 29 |
| 57 | 香炉形ボンボニエール | | 一個 | | p. 30 |
| 58 | 香炉形ボンボニエール | | 一個 | 大正13年（1924） | p. 30 |
| 59 | 桶形ボンボニエール | | 一個 | | p. 30 |
| 60 | 糸目丸櫃形ボンボニエール | | 一個 | | p. 30 |
| 61 | 丸櫃形松鶴文ボンボニエール | | 一個 | | p. 30 |
| 62 | 菊鉢植形ボンボニエール | | 一個 | | p. 31 |
| 63 | 竹筒形ボンボニエール | | 一個 | | p. 31 |
| 64 | 竹形ボンボニエール | | 一個 | 昭和9年（1934） | p. 32 |
| 65 | 竹形ボンボニエール | | 一個 | | p. 32 |
| 66 | 桃形ボンボニエール | | 一個 | 大正14年（1925） | p. 32 |
| 67 | 桃形ボンボニエール | | 一個 | | p. 32 |
| 68 | 瓢形ボンボニエール | | 一個 | | p. 32 |

| | | | | | |
|-----|-----------------|--|----|---------------------|-------|
| 69 | うさぎ置物形ボンボニエール | | 一個 | 大正12～13年頃（1923～24頃） | p. 33 |
| 70 | 親子亀置物形ボンボニエール | | 一個 | | p. 33 |
| 71 | 鷹置物形ボンボニエール | | 一個 | | p. 34 |
| 72 | 諫鼓形ボンボニエール | | 一個 | | p. 34 |
| 73 | 鳥籠形ボンボニエール | | 一個 | 大正10年（1921） | p. 35 |
| 74 | 籠に鶏形ボンボニエール | | 一個 | 大正13年（1924） | p. 35 |
| 75 | 鳥籠形ボンボニエール | | 一個 | 大正13年（1924） | p. 36 |
| 76 | 鳥籠形ボンボニエール | | 一個 | 大正15年（1926） | p. 36 |
| 77 | 鳥籠形ボンボニエール | | 一個 | 大正14年（1925） | p. 36 |
| 78 | 冑形ボンボニエール | | 一個 | 大正15年（1926） | p. 37 |
| 79 | 折紙兜形ボンボニエール | | 一個 | | p. 37 |
| 80 | 鏝形ボンボニエール | | 一個 | | p. 37 |
| 81 | 印籠形ボンボニエール | | 一個 | 大正11年（1922） | p. 37 |
| 82 | 駕籠形ボンボニエール | | 一個 | | p. 38 |
| 83 | 提灯形ボンボニエール | | 一個 | 昭和11年（1936） | p. 38 |
| 84 | 能太鼓形ボンボニエール | | 一個 | | p. 38 |
| 85 | 太鼓形ボンボニエール | | 一個 | | p. 38 |
| 86 | 軍配形菊桐文ボンボニエール | | 一個 | | p. 39 |
| 87 | 団扇形萩流水文ボンボニエール | | 一個 | | p. 39 |
| 88 | 和船形ボンボニエール | | 一個 | 昭和4年（1929） | p. 39 |
| 89 | 宝船形ボンボニエール | | 一個 | | p. 39 |
| 90 | 儀礼帽形ボンボニエール | | 一個 | | p. 40 |
| 91 | 鳩に地球形ボンボニエール | | 一個 | | p. 40 |
| 92 | 地球儀形ボンボニエール | | 一個 | 昭和6年（1931） | p. 40 |
| 93 | 洋書形ボンボニエール | | 一個 | 昭和5年（1930） | p. 41 |
| 94 | 紋章付楕円形ボンボニエール | | 一個 | 大正11年（1922） | p. 41 |
| 95 | 紋章入楕円形ボンボニエール | | 一個 | 大正9年（1920） | p. 42 |
| 96 | 馬蹄形松巴文ボンボニエール | | 一個 | | p. 42 |
| 97 | 六花形菊に勾玉文ボンボニエール | | 一個 | | p. 42 |
| 98 | 重ね箱形松鶴文ボンボニエール | | 一個 | 明治43年（1910） | p. 43 |
| 99 | 箱形燕文ボンボニエール | | 一個 | | p. 43 |
| 100 | 亀甲形松喰鶴文ボンボニエール | | 一個 | 昭和9年（1934） | p. 43 |

| | | | | | |
|-------|-----------------|--|----|-------------|-------|
| 101 | 丸隅箱形木目模様ボンボニエール | | 一個 | | p. 43 |
| 102 | 重ね箱形ボンボニエール | | 一個 | | p. 44 |
| 103 | 六角形松鶴文ボンボニエール | | 一個 | | p. 44 |
| 104 | 台付文庫形ボンボニエール | | 一個 | | p. 44 |
| 105-1 | 文箱形唐草文ボンボニエール | | 一個 | | p. 45 |
| 105-2 | 文箱形唐草文ボンボニエール | | 一個 | | p. 45 |
| 106 | 丸香合形梅唐草文ボンボニエール | | 一個 | | p. 45 |
| 107 | 丸形梅枝文ボンボニエール | | 一個 | 昭和18年（1943） | p. 45 |
| 108 | 箱形松梅文ボンボニエール | | 一個 | 昭和18年（1943） | p. 45 |
| 109 | 紋入丸形ボンボニエール | | 一個 | | p. 46 |
| 110 | 御紋丸容器形ボンボニエール | | 一個 | | p. 46 |
| 111 | 馬蹄形ボンボニエール | | 一個 | | p. 47 |
| 112 | 台付箱形桐文ボンボニエール | | 一個 | 昭和3年（1928） | p. 47 |
| 113 | 箱形ボンボニエール | | 一個 | | p. 48 |
| 114 | 扇形ボンボニエール | | 一個 | | p. 48 |
| 115 | 重ね箱形梅文ボンボニエール | | 一個 | | p. 49 |
| 116 | 食籠形ボンボニエール | | 一個 | 昭和2年（1927） | p. 49 |
| 117 | 卵形弓に菊文ボンボニエール | | 一個 | | p. 50 |
| 118 | 唐櫃形桐鳳凰文ボンボニエール | | 一個 | | p. 50 |
| 119 | 六角形岩に杜若文ボンボニエール | | 一個 | | p. 51 |

図
版





1-1 楕円形鶴亀文ボンボニエール
明治27年(1894)明治天皇大婚25年祝典
銀製 刻印「明治二十七年三月九日」
5.7×4.6 高1.6



1-2 丸形鶴亀文ボンボニエール
明治27年(1894)明治天皇大婚25年祝典
銀製 刻印「明治二十七年三月九日」
径5.2 高1.8



2-2 柏葉筒形ボンビニエール
 大正4年(1915)大正大礼大饗第2日
 銀製
 6.1×6.05 高2.9



2-1 入目籠形ボンビニエール
 大正4年(1915)大正大礼大饗第2日
 銀製
 径6.6 高2.9



2-3 八稜鏡形鳳凰文ボンビニエール
 大正4年(1915)大正大礼
 銀製 刻印「村松製」
 径6.4 高2.5



3-1 双鶴置物形ボンボニエール
大正14年(1925)6月30日大正天皇大婚25年祝典
銀製 刻印「三越製純銀*」
台5.5×6.3 総高8.4



3-2 菊花形鳳凰文ボンボニエール
大正14年(1925)5月10日大正天皇大婚25年祝典
銀製 刻印「純銀」「宮本造」
径5.9 高3.1



4 六花形鴛鴦文ボンボニエール
 大正5年(1916)11月29日立太子(昭和天皇)
 銀製 刻印「純銀」「小林製」
 6.0×6.4 高2.2



5-2 丸形松喰鶴文ボンボニエール
 大正8年(1919)5月13日東宮御成年式(霞閣離宮にて午餐)
 銀製 刻印「純銀」「小林製」
 径5.2 高2.0



5-1 八稜鏡形鶴文ボンボニエール
 大正8年(1919)5月10日東宮御成年式
 銀製 刻印「純銀」「小林製」
 6.3×6.2 高2.5



6-2 箱形波文ボンボニエール
 大正10年(1921)9月15日東宮御帰朝の節午餐
 銀製 刻印「純銀」「服部製」
 5.2×3.9 高1.95



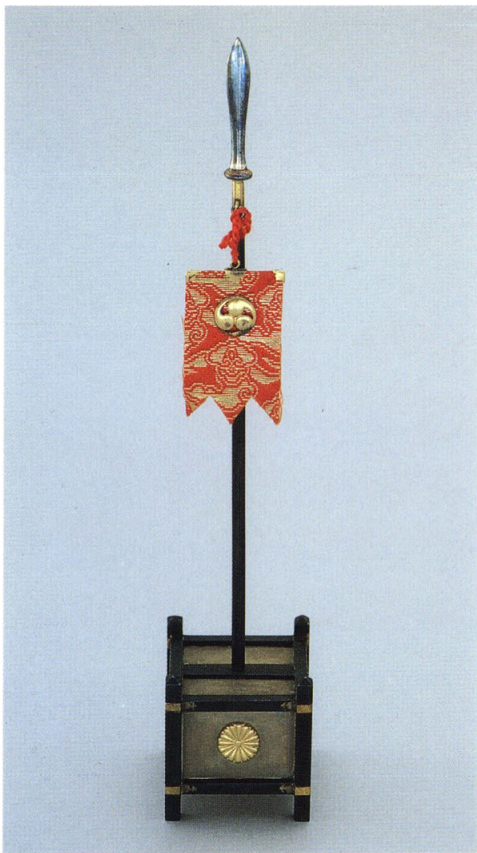
6-1 箱形波文ボンボニエール
 大正10年(1921)9月15日東宮御帰朝の節午餐
 銀製 刻印「純銀」「小林製」
 5.5×4.25 高2.3



7-2 卵形亀甲文ボンボニエール
 大正13年(1924)6月7日東宮御結婚
 銀製 刻印「三越製」「純銀」
 4.8×6.2 高4.0



7-1 六角松鶴文ボンボニエール
 大正13年(1924)5月31日東宮御結婚
 木製(紫檀)
 4.6×5.3 高3.0



8-3 威儀棒形ボンボニエール
昭和3年(1928)昭和大礼
銀製、銅
3.2×3.2 高17.3



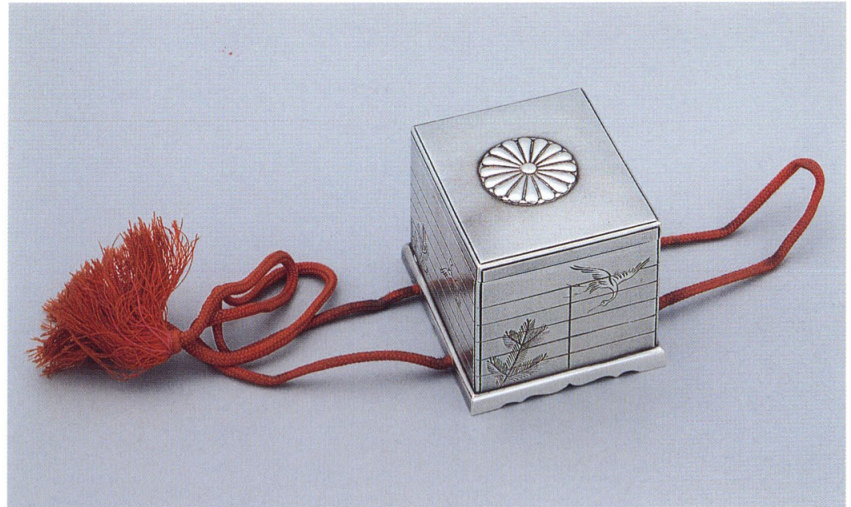
8-1 雅楽大太鼓形ボンボニエール
昭和3年(1928)11月17日昭和大礼大饗第2日
銀製 刻印「純銀服部製」
4.45×4.4 高11.1



8-2 釣燈籠形ボンボニエール
昭和3年(1928)11月17日昭和大礼大饗第2日夜宴
銀製 刻印「純銀」「☆」
5.4×5.4 高4.7



9-2 短冊形朝顔松枝文ボンボニエール
 昭和24年(1949)1月26日
 昭和天皇御結婚25年(銀婚式)御祝宴
 銀製 刻印「純銀」「小林製」(木の葉形印)
 8.5×3.3 高1.3



9-1 重ね箱形松鶴文ボンボニエール
 昭和24年(1949)1月26日昭和天皇御結婚25年(銀婚式)御祝宴
 銀製 刻印「純銀」
 4.9×4.3 高4.2

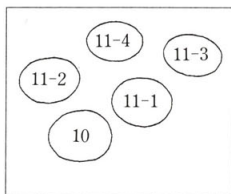
10 丸形竹梅文ボンボニエール
 昭和49年(1974)1月26日
 昭和天皇金婚式御内宴
 銀製
 径5.4 高3.2

11-1 丸形竹文ボンボニエール
 昭和46年(1971)3月
 昭和天皇古希祝賀
 銀製 刻印「銀製」
 径6.0 高2.3

11-2 丸形桃枝文ボンボニエール
 昭和48年(1973)3月9日
 皇太后陛下古希祝賀御内宴
 銀製 刻印「銀製」
 径6.0 高2.2

11-3 丸形竹に鳩文ボンボニエール
 昭和56年(1981)昭和天皇八十賀
 銀製 刻印「銀製」
 径6.0 高3.2

11-4 丸形桃文ボンボニエール
 昭和58年(1983)3月6日
 皇太后陛下八十賀
 銀製 刻印「銀製」
 径6.0 高3.2





12-1 丸形西欧地図入りボンボニエール
昭和46年(1971)昭和天皇御訪欧記念
銀製 刻印「銀製」
径6.0 高4.7

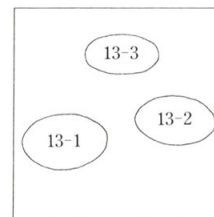
12-2 丸形北米地図入りボンボニエール
昭和50年(1975)昭和天皇御訪米記念
銀製 刻印「銀製」
径5.5 高3.2



13-1 御紋丸形ボンボニエール
昭和51年(1976)
昭和天皇御在位50年
銀製
径6.0 高3.3

13-2 御紋丸形ボンボニエール
昭和51年(1976)
昭和天皇御在位50年
真鍮製
径6.0 高3.3

13-3 丸形菊枝文ボンボニエール
昭和61年(1986)
昭和天皇御在位60年
銀製
径6.0 高3.4





14 犬張子形ボンボニエール
昭和8年(1933)天皇陛下御誕生御祝宴
銀製 刻印「三越製」
3.0×5.4 高5.0



15-1, 2 丸形鴛鴦文ボンボニエール
昭和27年(1952)11月11日立太子(天皇陛下)菊栄親睦会御昼餐
銀製 刻印「純銀」
径4.7 高2.8



16-2 菊花形双鶴付ボンボニエール
昭和34年(1959)4月3日皇太子殿下(天皇陛下)御結婚御内宴
銀製 刻印「純銀」
径6.0 高2.5



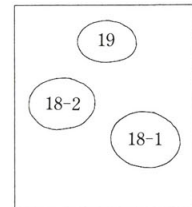
16-1 丸形鴛鴦文ボンボニエール
昭和34年(1959)4月13日皇太子殿下(天皇陛下)御結婚御祝宴
銀製 刻印「銀製」
径5.8 高2.2



17 丸形桜印桜文ボンボニエール
昭和59年(1984)4月10日
皇太子同妃両殿下(天皇后両陛下)御結婚25年(銀婚式)
銀製 刻印「銀製」
径6.0 高3.5



- 18-1 丸形鳳凰文ボンボニエール
平成2年(1990)11月御即位
銀製 刻印「銀製」
径6.0 高3.4
- 18-2 丸形花枝文ボンボニエール
平成2年(1990)12月3日京都御所茶会
真鍮製
径6.0 高4.0
- 19 丸形菊葉文ボンボニエール
平成11年(1999)11月御即位10年
銀製 刻印「銀製」
径6.0 高3.5



- 20-1 碁盤形ボンボニエール
昭和39年(1964)
徳仁親王殿下(皇太子殿下)御着袴
銀製 刻印「銀製」
4.35×5.0 高3.0
- 20-2 扇形褥文ボンボニエール
昭和45年(1970)10月18日
文仁親王殿下(秋篠宮殿下)御着袴
銀製 刻印「銀製」
5.7×6.4 高1.4
- 20-3 花形羊草文ボンボニエール
昭和48年(1973)12月
清子内親王殿下(紀宮殿下)御着袴
銀製 刻印「銀製」
径5.7 高2.15



21 丸形鴛鴦文ボンボニエール
平成3年(1991)立太子(皇太子殿下)
銀製 刻印「銀製」
径6.8 高2.65

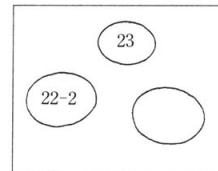


22-1 丸形松鶴文ボンボニエール
平成5年(1993)皇太子殿下御結婚
銀製 刻印「銀製」
径5.8 高2.3



22-2 丸形鴛鴦文ボンボニエール
平成5年(1993)皇太子殿下御結婚
銀製 刻印「銀製」
径5.8 高2.4

23 丸形桐檜扇菖蒲文ボンボニエール
平成2年(1990)文仁親王殿下(秋篠宮殿下)御結婚
銀製 刻印「銀製」
径5.7 高3.3



写真右下は図版16-2参照



図版22-2参照：通常は五色の金平糖を納める。



図版12-2参照：干菓子が入れられていた例。



参考作品：昭和43年宮殿落成の際に制作された。



24-2 箱形松唐草文ボンボニエール
 大正11年(1922)6月雍仁親王(秩父宮)御成年式御内宴
 銀製 刻印「三越製」「純銀」
 5.15×3.95 高1.9

24-3 箱形松唐草文ボンボニエール
 大正11年(1922)6月雍仁親王(秩父宮)御成年式御内宴
 銀製 刻印「三越製」「純銀」
 5.65×4.25 高2.2



24-1 箱形雲鶴文ボンボニエール
 大正11年(1922)12月5日雍仁親王(秩父宮)御成年式
 銀製 刻印「純銀サムライ*」(扇形にS)
 6.3×4.45 高3.1



25 丸形鳳凰文ボンボニエール
 旧秩父宮家紋付
 銀製
 径6.1 高3.6



26 鼓形若松星文ボンボニエール
昭和3年(1928)秩父宮御婚儀前御内宴
銀製
径4.25 長5.8
故秩父宮妃殿下のご著書「銀のボンボニエール」の題名となった作品。



26部分:「若松と星」の文様



27-2 丸形梅花散文ボンボニエール
大正14年(1925)1月13日高松宮御成年式
銀製 刻印「三越製」「純銀」
径6.4 高2.6



27-1 箱形梅花散文ボンボニエール
大正14年(1925)1月13日高松宮御成年式
銀製 刻印「三越製純銀*」
5.2×3.9 高2.0



29 入隅箱形鳥居杉木立文ボンボニエール
昭和10年(1935)12月3日三笠宮殿下御成年式
銀製 刻印「純銀三越」
5.6×4.6 高1.9



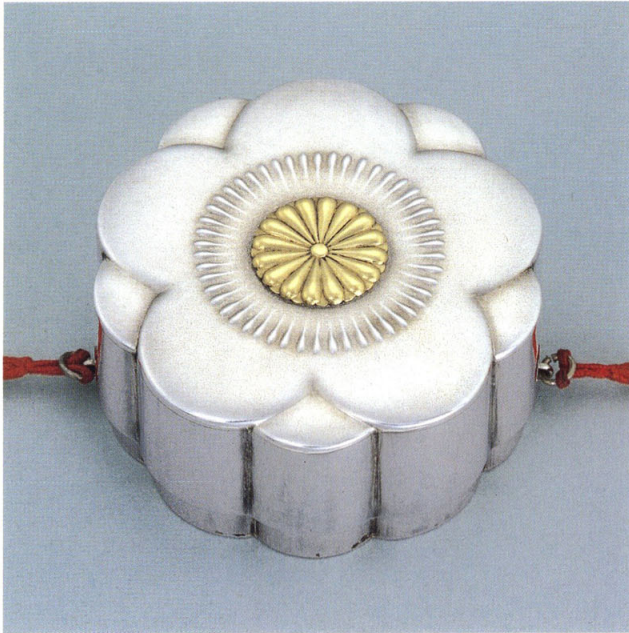
28 洲浜形松波文ボンボニエール
昭和5年(1930)高松宮御結婚
銀製 刻印「昭和五季春」
3.95×6.2 高1.8



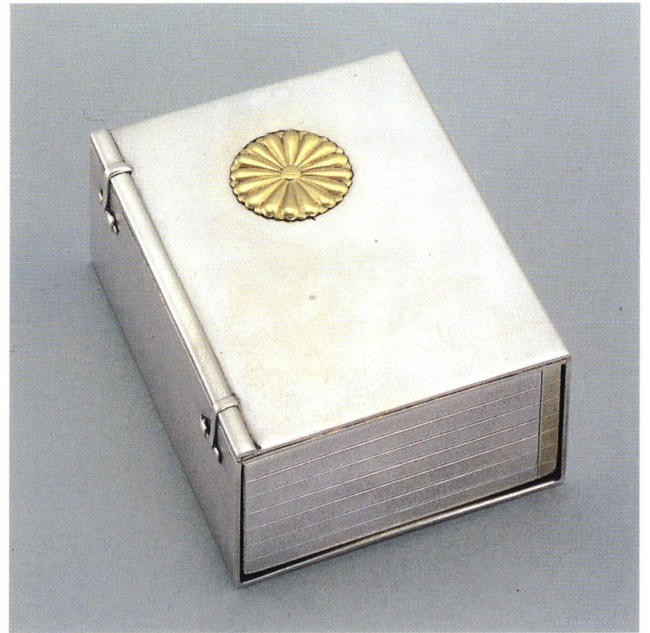
30-2 扇形三笠山に若杉桐園ボンボニエール
昭和16年(1941)12月7日三笠宮殿下御結婚御晩餐
陶器、色絵、銀彩
6.8×9.4 高3.0



30-1 八花形桐文ボンボニエール
昭和16年(1941)11月2日三笠宮殿下御結婚御晩餐
アルミ
径5.9 高2.0



32 梅花形ボンボニエール
昭和4年(1929)12月6日照宮成子内親王御着袴
銀製 刻印「昭和四年十二月六日」
径5.1 高2.7



31 帙入和書形ボンボニエール
大正14年(1925)12月12日照宮成子内親王御命名
銀製 刻印「三越製」「純銀」
5.5×4.2 高2.2



34 丸形菊花文ボンボニエール
昭和9年(1934)3月16日孝宮和子内親王御着袴
銀製 刻印「孝宮御着袴記念」
径6.0 高2.8



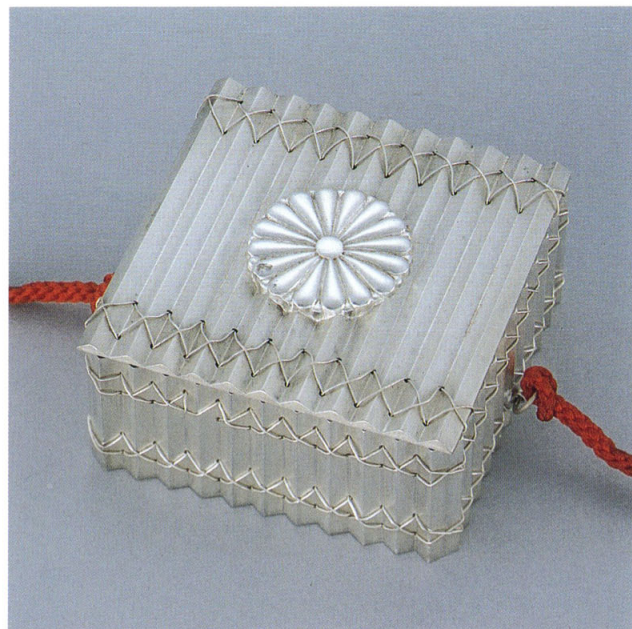
33 巻物形ボンボニエール
昭和4年(1929)10月6日孝宮和子内親王御命名
銀製 径2.6 高7.7



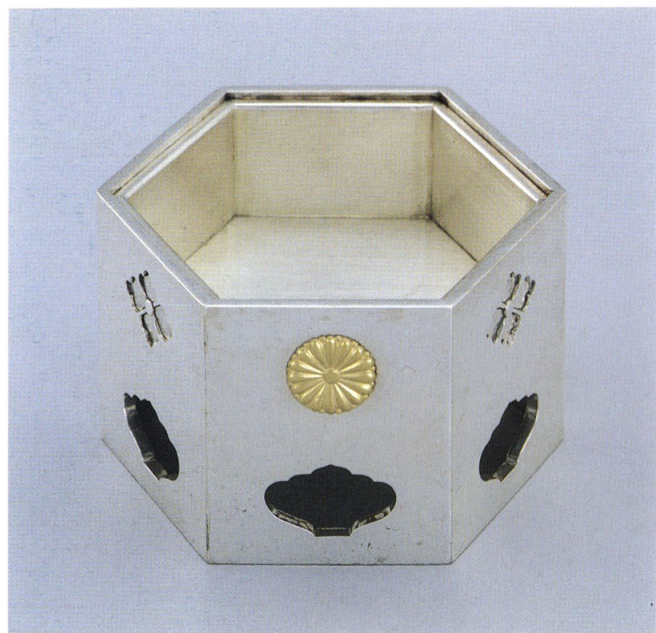
35 箱形弓に巻物文ボンボニエール
 昭和6年(1931)3月19日順宮厚子内親王御命名
 銀製 刻印「*」「純銀」
 5.5×4.55 高1.5



36 でんでん太鼓形ボンボニエール
 昭和10年(1935)12月5日正仁親王殿下(常陸宮殿下)御誕生御内宴
 銀製 刻印「純銀」「三越」
 径4.6 全長9.9



37 柳箱形ボンボニエール
明治41年(1908)4月竹田宮家御結婚
銀製
5.1×5.15 高2.6



39 六角火爐形ボンボニエール
銀製 刻印「純銀」「三越」
5.2×5.8 高3.65



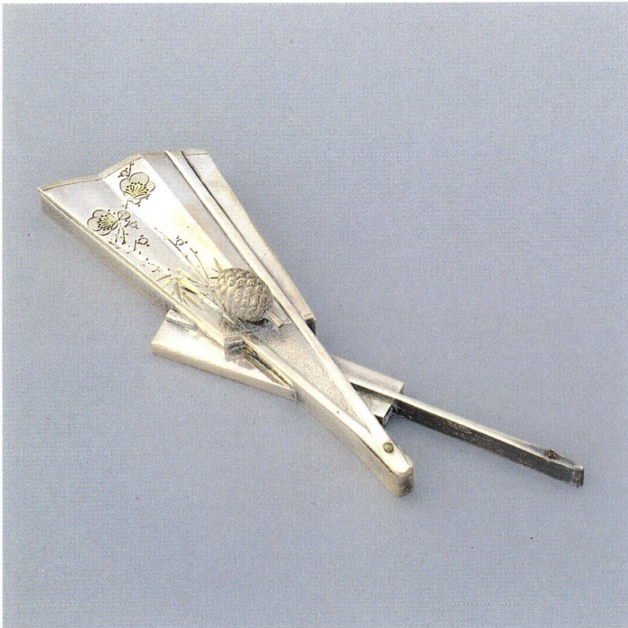
38 炭箱形ボンボニエール
銀製 刻印「純銀三越」
6.2×4.7 高5.6



41 檜扇形ボンボンニエール
 旧閑院宮家紋付
 銀製 刻印「銀製三越」
 5.7×6.0 高1.35



40 重扇形松竹梅文ボンボンニエール
 旧伏見宮家紋付
 銀製 刻印「純銀」「天賞堂」
 3.95×7.9 高2.0



43 重扇形松竹梅文ボンボンニエール
 銀製 刻印「銀製」
 11.2×6.8 高1.4



42 檜扇形藤桜文ボンボンニエール
 旧竹田宮家紋付
 銀製 刻印「銀製」「宮本造」
 9.8×4.3 高1.2



45 舞楽兜形ボンボニエール
大正15年(1926)
銀製 刻印「三越製」
6.3×6.3 高4.9



44 舞楽兜形ボンボニエール
銀製 刻印「純銀」「宮本」
7.4×6.3 高5.1



47 御所車形ボンボニエール
銀製
8.65×4.5 高5.75



46 鶴首船形ボンボニエール
銀製 刻印「純銀」「三越」
3.7×9.5 高4.7



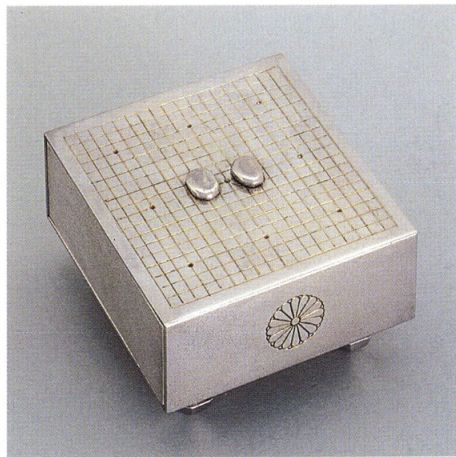
49 双六盤形ボンボニエール
銀製
4.90×3.20 高3.0



48 蹴鞠形ボンボニエール
銀製
鞠4.4×4.9 高4.4 総高7.5



51 八稜鏡形梅文ボンボニエール
旧北白川宮家紋付
銀製
径5.0 高1.9 総高3.1



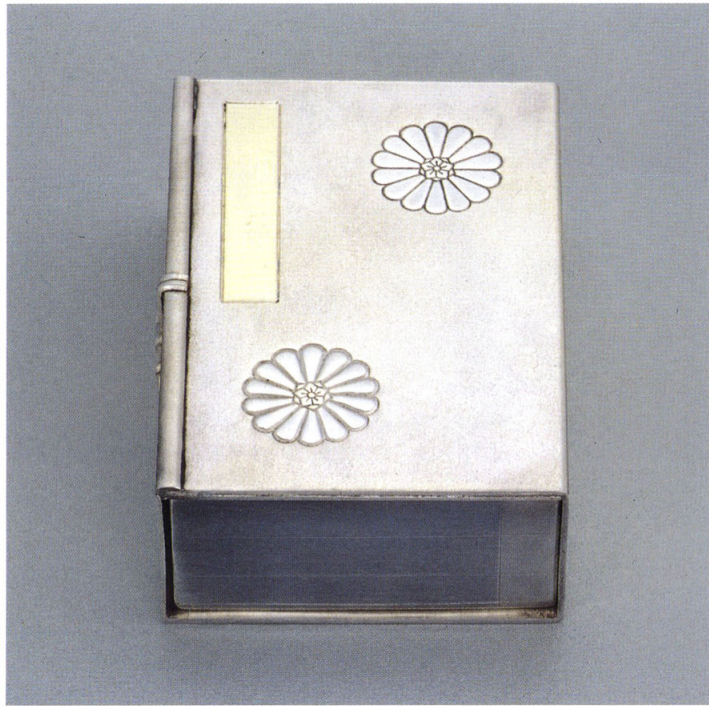
50 碁盤形ボンボニエール
大正8年(1919)12月2日崇仁親王殿下(三笠宮殿下)御着袴
銀製
5.25×4.7 高3.1



53 柄鏡箱形すみれ文ボンボニエール
銀製 刻印「純銀」「小林」
8.1×5.8 高1.45



52 八稜鏡形ボンボニエール
銀製 刻印「純銀」「小林製」
径5.1 高2.1



54 帙入和書形ボンビエール
銀製 刻印「純銀」「天賞堂」
5.6×3.8 高2.0



56 文台硯箱形ボンビエール
銀製
3.6×7.05 高2.4



55 飾棚形ボンビエール
銀製 刻印「三越製」「純銀」
3.4×7.15 高5.4



58 香炉形ボンボニエール
大正13年(1924)12月20日米国大使との午餐
銀製
径5.4 高6.4



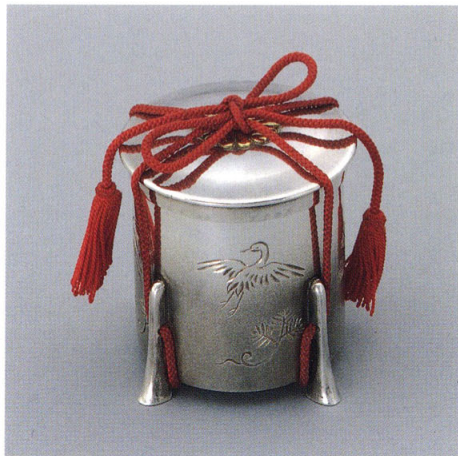
57 香炉形ボンボニエール
銀製
径5.4 高5.6



60 糸目丸櫃形ボンボニエール
銀製 刻印「純銀」「宮本造」
径4.9 高5.7



59 桶形ボンボニエール
銀製
口径2.7 高9.0



61 丸櫃形松鶴文ボンボニエール
銀製 刻印「純銀」
4.5×4.5 高5.4



62 菊鉢植形ボンビニール
銀製
4.2×4.75 高10.4



63 竹筒形ボンビニール
銀製
径4.1 高5.3



65 竹形ボンボニエール
銀製 刻印「純銀」「鈴木製」
口径5.0 高2.1



64 竹形ボンボニエール
昭和9年(1934)7月竹田宮恒徳王御結婚
銀製 刻印「純銀」「宮本造」
6.5×3.15 高1.9



67 桃形ボンボニエール
旧北白川家紋付
銀製、葉と枝:着色 刻印「純銀」
6.3×3.2 高4.05



66 桃形ボンボニエール
大正14年(1925)5月14日秩父宮英国留学につき御送別
銀製
5.3×4.7 高4.1



68 瓢形ボンボニエール
銀製
径3.4 高5.6



69 うさぎ置物物形ボンボニエール
旧朝香宮家紋付
銀製 刻印「純銀」「新城製」
6.8×4.8 高6.5



70 親子亀置物物形ボンボニエール
銀製
4.7×5.5 高4.0



72 諫鼓形ボンボニエール
銀製
台脚4.2×4.2 高9.55



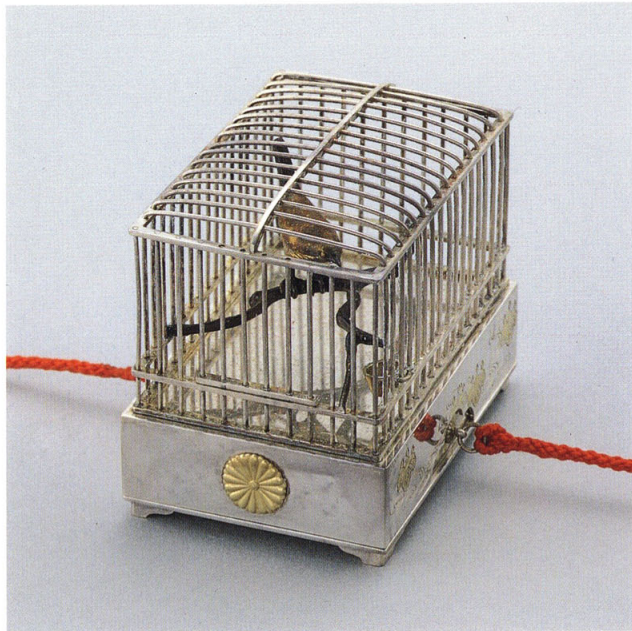
71 鷹置物形ボンボニエール
銀製
台径5.2 高7.9



73 鳥籠形ボンボニエール
 大正10年(1921)12月7日フランス新任大使ポール・クローデル氏との午餐
 銀製
 径5.2 高8.3



74 籠に鶏形ボンボニエール
 大正13年(1924)11月27日シヤム国(タイ王国)皇族ブラジャチボク氏との午餐
 銀製
 径4.7 高7.0



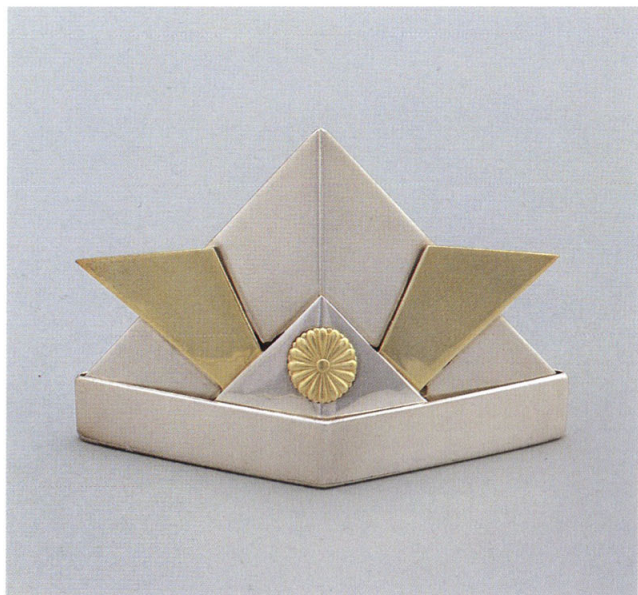
75 鳥籠形ボンボニエール
 大正13年(1924)5月29日ウヅズ米国大使帰国につき午餐
 銀製
 5.35×4.25 高5.4



77 鳥籠形ボンボニエール
 銀製 刻印「三越銀製」
 4.95×5.4 高5.0



76 鳥籠形ボンボニエール
 大正15年(1926)スウェーデン皇太子との午餐
 銀製
 径5.5 高7.5



79 折紙兜形ボンポニエール
銀製 刻印「純銀」
3.1×7.4 高5.0



78 冑形ボンポニエール
大正15年(1926)9月13日スウェーデン皇太子との午餐
銀製
6.0×6.9 高4.8



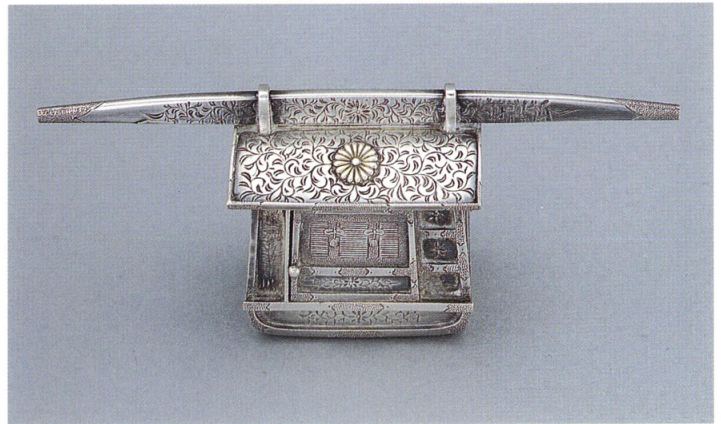
81 印籠形ボンポニエール
銀製、赤銅、珊瑚 刻印「純銀」
6.4×4.1×1.35



80 鐙形ボンポニエール
銀製
5.8×4.8 高1.5



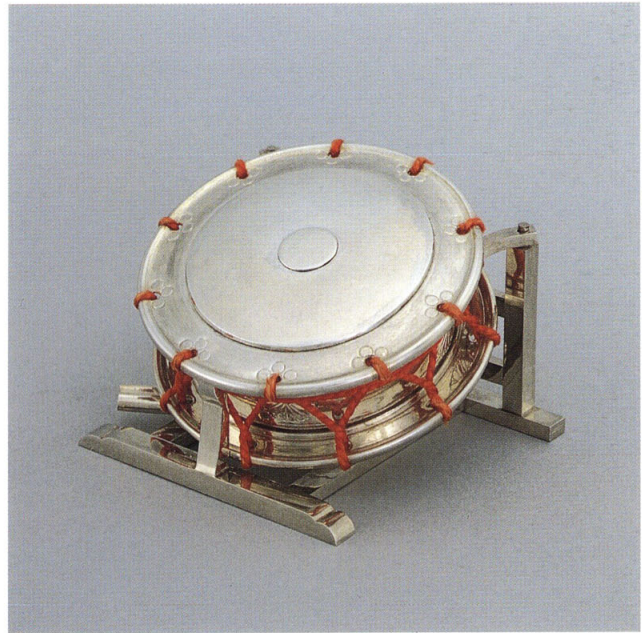
83 提灯形ボンボニエール
銀製 刻印「銀製」
径5.2 高6.85



82 駕籠形ボンボニエール
銀製
全長11.6 高4.4



85 太鼓形ボンボニエール
銀製 刻印「純銀」「小林」
4.3×4.2 高7.1



84 能太鼓形ボンボニエール
銀製
5.3×4.8 高3.6



87 団扇形萩流水文ボンボニエール
銀製
6.05×3.7 高1.75



86 軍配形菊桐文ボンボニエール
銀製
6.4×3.6 高1.9



89 宝船形ボンボニエール
銀製、珊瑚 刻印「三越」「銀製」
3.1×9.2 高6.9



88 和船形ボンボニエール
昭和14年(1929)5月9日英国グロスター公との午餐
銀製
8.6×3.5 高8.2



91 鳩に地球形ボンボニエール
高松宮御外遊御記念
銀製
径6.1 高6.80



90 儀礼帽形ボンボニエール
銀製
6.3×4.5 高6.0



92 地球儀形ボンボニエール
昭和16年(1931)6月高松宮(貞明皇后より)
銀製
径5.7 高11.0



93 洋書形ボンボニエール
昭和5年(1930)5月16日
銀製 刻印「純銀」「新城製」
6.9×4.9 高3.2



94 紋章付楕円形ボンボニエール
大正11年(1922)英国ウエールズ公来日
銀製 刻印「三越製」「純銀」
7.0×5.1 高2.1



96 馬蹄形松巴文ボンボニエール
旧竹田宮家紋付
銀製 刻印「純銀」「宮本造」
6.05×5.6 高1.85



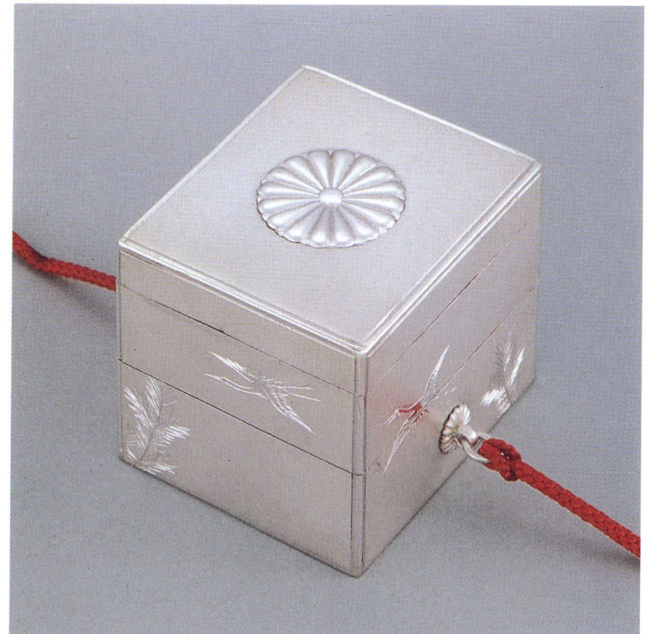
95 紋章付楕円形ボンボニエール
大正9年(1920)ルーマニア皇太子来日
銀製 刻印「純銀」「三越製」
6.6×4.8 高1.8



97 六花形菊に勾玉文ボンボニエール
旧北白川宮家紋付
銀製 刻印「純銀」「鈴木謹製」
径5.75 高2.5



99 箱形燕文ボンボニエール
銀製
4.8×3.8 高2.4



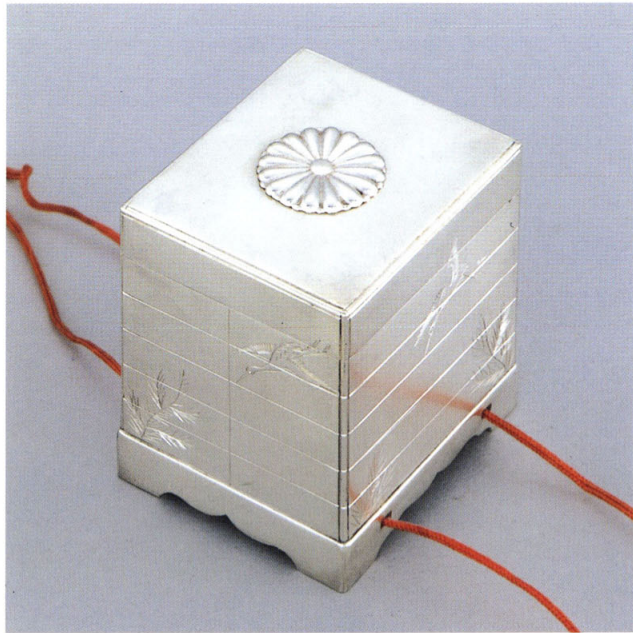
98 重ね箱形松鶴文ボンボニエール
明治43年(1910)朝香宮鳩彦王御結婚
銀製
4.9×4.2 高4.1



101 丸隅箱形木目模様ボンボニエール
銀製 刻印「純銀」「宮本造」
6.3×4.5 高2.5



100 亀甲形松喰鶴文ボンボニエール
昭和9年(1934)3月18日竹田宮家禮子女王御送別
銀製 刻印「純銀」「宮本造」
6.65×4.35 高1.7



102 重ね箱形ボンボニエール
銀製
4.7×4.05 高5.0



104 台付文庫形ボンボニエール
旧朝香宮家紋付
銀製 刻印「純銀」「宮本造」
6.0×5.05 高2.5



103 六角形松鶴文ボンボニエール
旧朝香宮家紋付
銀製 刻印「純銀」「宮本造」
6.3×5.4 高2.3



106 丸香合形梅唐草文ボンボニエール
木製、摺漆、銀色蒔絵
径6.8 高2.7



105-1 文箱形唐草文ボンボニエール 105-2 文箱形唐草文ボンボニエール
木製、漆塗、蒔絵 木製、漆塗、蒔絵
6.7×3.5 高2.4 6.65×3.0 高2.35



108 箱形松梅文ボンボニエール
昭和18年(1943)12月6日東久邇宮盛厚王成子内親王御結婚
紙胎、黒漆塗、蒔絵
7.4×6.1 高3.3



107 丸形梅枝文ボンボニエール
昭和18年(1943)12月6日東久邇宮盛厚王成子内親王御結婚
竹、摺漆、銀色蒔絵
径5.6 高2.3



図版6-1(p10)の刻印[底裏部分]



図版109の刻印[底裏部分]



109 紋入丸形ボンボニエール
旧有栖川宮家紋付
銀製、七宝 刻印「小林製」(木の葉形印)
径4.5 高2.4



図版110の刻印[底裏部分]



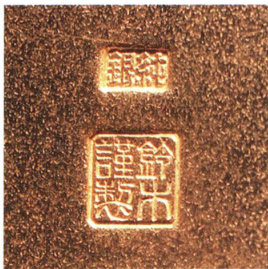
110 御紋丸容器形ボンボニエール
銀製 刻印「重光*」「純銀」
径5.0 高2.7



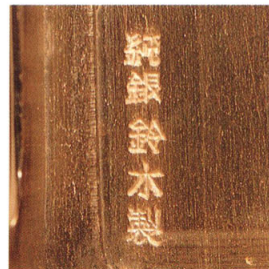
図版111の刻印[身内側中央]



111 馬蹄形ボンボニエール
銀製 刻印「純銀」「大勝堂」
5.1×4.6 高2.15



図版97(p42)の刻印[底裏部分]



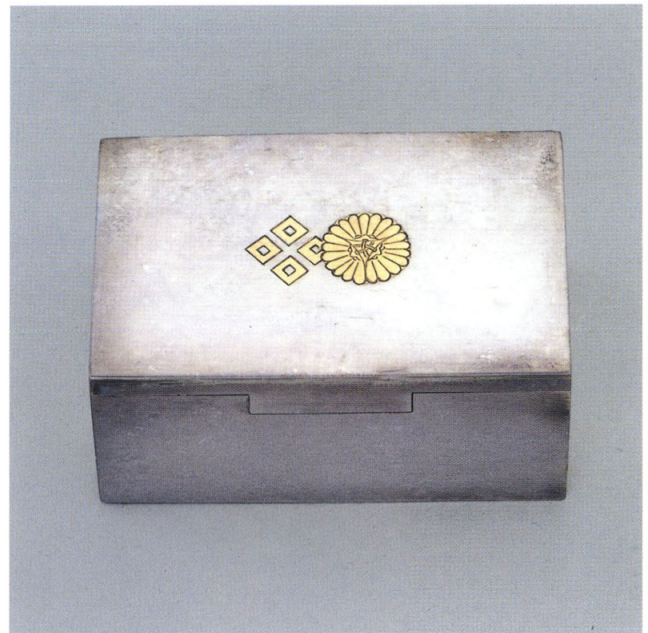
図版112の刻印[台座底裏]



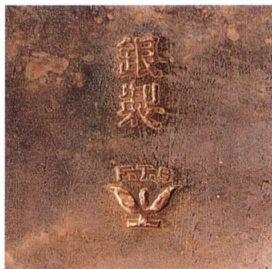
112 台付箱形桐文ボンボニエール
昭和3年(1928)4月28日
銀製 刻印「純銀鈴木製」「昭和三年四月二十八日」
6.65×4.7 高4.0



図版113の刻印[底裏部分]



113 箱形ボンボニエール
東伏見家及び亀井家紋付
銀製 刻印「純銀②製」
3.6×5.5 高2.5



図版114の刻印[底裏部分]



114 扇形ボンボニエール
伏見家及び柳沢家紋付
銀製 刻印「銀製」「FTB*」
3.6×7.1 高2.85



図版69(p33)の刻印[底裏部分]



図版115の刻印[底裏部分]



115 重ね箱形梅文ボンボニエール
銀製 刻印「純銀」「新城」
6.4×5.4 高2.4



図版116の刻印[底裏部分]



116 食籠形ボンボニエール
銀製 刻印「純銀」「服部製」
径6.3 高2.6



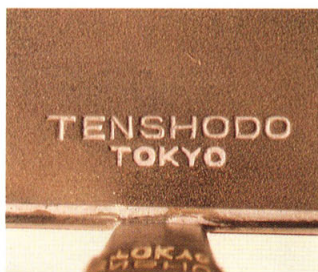
図版117の刻印[底裏部分]



117 卵形弓に菊文ボンボニエール
旧北白川宮家紋付
銀製 刻印「純銀」「*」(印)
6.0×4.5 高2.35



図版54 (p29)の刻印
[底裏部分]



図版118の刻印[底裏部分]



118 唐櫃形桐鳳凰文ボンボニエール
銀製 刻印「TENSHODO TOKYO」
5.05×6.45 高5.0



図版119の刻印[底裏部分]



119 六角形岩に杜若文ボンボニエール
銀製 刻印「純銀」「稲葉謹製」
5.65×6.5 高3.6



図版27-1 (p22)の刻印[底裏部分]



図版24-1 (p20)の刻印[底裏部分]



図版8-2 (p11)の刻印[底裏部分]



図版2-3 (p7)の刻印[底裏部分]



図版101 (p43)の刻印[底裏部分]

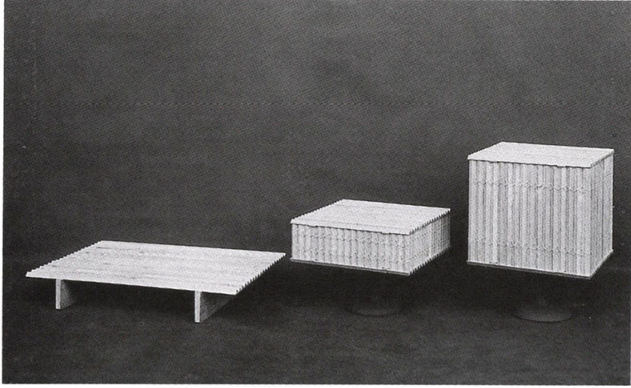


図版100 (p43)の刻印[底裏部分]



図版35 (p24)の刻印[底裏部分]

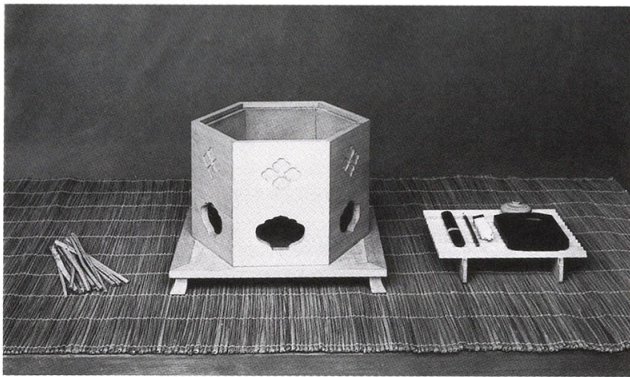
参考—ボンボニエールの意匠に引用された「かたち」『大禮記録』『昭和典禮要録』より



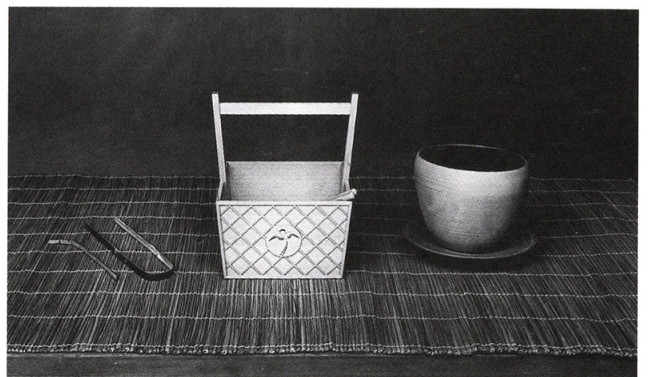
柳箱 図版37(p25)



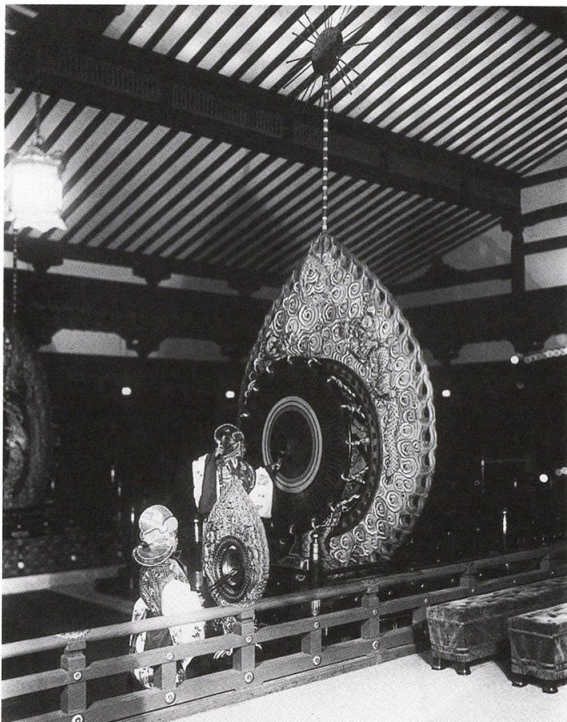
入目籠 図版2-1(p7)



火爐 図版39(p25)



炭箱 図版38(p25)



大太鼓と舞樂兜 図版8-1・45(p11-27)



黒木釣燈籠・白木釣燈籠 図版8-2(p11)

明治二十七年——宮中ボンボニエール事始

ボンボニエールとは、いったい何なのか。きわめて単純な問いのように思われるが、具体的かつ明快に説明しようとするほど、この問題は、意外なほど返答がつかないものであることに気づく。まず第一に、「ボンボニエール」という語彙は『広辞苑』をはじめとする今日の一般的な国語辞典には、まったく収録されていない。百科事典の場合も同様である。そこで、発音から見当をつけてフランス語辞典を開くと、*bonbonniere*は「美しくてしやれた小型のキャンディー缶や壺」であるといったほどの意が記されており、*bonbon*の項も参照せよとの指示がある。では*bonbon*は何かというと、砂糖が多く用いられたボンボンや、キャンデー、すなわちアメ、キャラメル、チョコレート菓子等の総称とのことである。さてボンボンとは？ 再び『広辞苑』に戻ると、この語はみつけることができ、「ボンボン【*bonbon*オランダ】外皮を砂糖で固め、中には果汁またはブランデー・ウイスキーなどを入れたキャンデー」と説明されている。つまり、あの懐かしい「ウイスキー・ボンボン」のボンボンである。さらに英語の辞書も参照すると、やはり*bonbonniere*はフランス語からの外来語で、ボンボンを入れる容器のこと、一方*bonbon*はジャム、ナッツ等を糖菓やチョコレートでくるんだキャンデーであるボンボン、もしくは砂糖菓子や飴を指す*candy*（キャンデー）であるという。実は食べ比べると判然とするのだが、欧米各国のみならず日本も含めて、世界中でボンボンやキャンデーと称される菓子の実態は少しずつ異なっているのだ。ちなみにいえば、フランス語での*candisator*という女性名詞は、溶かし砂糖を固めて氷砂糖にしたり、果物を砂糖漬にする過程や行為の意味である。ともかくも、ボンボニエールというのは、ボンボンやキャンデー用の容器であるらしいのだが、今度はその容器がいかなる形状、装飾のもとで「美しくしやれた」ものとなっているのかを知るためにごく手軽にペンギン社版の装飾美術事典を引くと、「スウィーツ（訳註・英国でのドロップやキャンデー）用の小型の容器で、多くはきわめて凝った装飾が施されている」（註1）とあるのみで、その起源や歴史はもちろんのこと、典型的な形態やサイズ、作例までは教えてくれない。その他のフランス、アメリカ、イギリス、ドイツの各種の美術事典の場合も大同小異で、本家がこのありさまだから、日本の美術辞典等に期待するのは無理というものであろう。

それでは、宮中で「ボンボニエール」と呼び慣らわされ、いまに続く日本のボンボニエールとはどのような性格の器物と考えられるのか。そして、そのはじまりはそも

そもいかなるものだったのだろうか。

日本の近代宮中でのボンボニエールの起源をたずねるうえで、あらかじめ調べておく必要があるのは、十九世紀までの西欧でのボンボニエール、ことにフランスのものかどのようなものであったかということであろう。なぜならば、「ボンボン」がオランダ語を語源としていることはともかくとして、ボンボニエールがフランス語である以上、日本の皇室や宮内省が参考としたのは十九世紀以前のフランス等のボンボニエールのありようだったと思われるからである。

ところが、実に驚くべきことに、予想に反して蓋付の小型菓子容器としてのボンボニエールは、十八世紀のロココ時代はいうにおよばず、十九世紀にいたつてもフランスではほとんど作例をみいだせない。工芸史上に姿をわずかにあらわしはじめるのはようやく世紀末のオール・ヌーヴォー期のこと、多くみられるようになるのは二十世紀初頭のオール・デコの時代にいたつてからといえる。しかも、そのほとんどは、フランス本国よりも、むしろアメリカの上流社会でもてはやされたものらしく、事実、輸出用の日本製品であるオール・ヌーヴォーやオール・デコ様式のオール・ノリタケの優美で洗練された陶磁のボンボニエールは、主にアメリカの人々向けに製造されたものであった（註2）。これに対して、十九世紀中期前後までのフランスの富裕な食卓を彩る糖衣菓子用容器は、無蓋の大ぶりの深皿やコンポット様の形態が一般的だったのである。したがって、日本の宮中の宴席に添えられるボンボニエールがフランスの事例を直接手本としたとするには、やや無理がある。もちろん時代的には、フランス美術工芸界の最新流行であったオール・ヌーヴォーの潮流のなかでのボンボニエールの台頭に日本人がめざとくヒントを得たと想像するのは楽しいが、本展で紹介する、ごく初期のものと思われる明治二十七年（一八九四）製の作例（出品番号1-1、2）とオール・ヌーヴォー期のフランスのものとは様式や形態が異なりすぎており、その可能性は薄い。

そうだとすれば、次に、明治期の皇室・宮内省が何よりも宮中用洋食器の理想ととらえていた十九世紀ヴィクトリア朝のイギリスのテーブル・アート（註3）のなかに、日本のボンボニエールの源泉を求めてはどうだろうか。しかし、残念ながらこの仮説も成立しない。そもそもイギリス人の好む伝統的で「上品な」デザート菓子は、カスタードカップに注がれた「スイートミート」等の飲料ないしはゼリー状のもので、彼らはボンボンやチョコレートですら、この独特なグラスに入れることが普通なのである。そうでなければ、アフタヌーンティーでよく用いられる段重ねの銀製ケーキスタンドないしは同型の陶磁製センターピースに茶菓を盛るからであり（註4、

いずれにしても、上流社会の宴席に蓋付のキャンデー・ボックスが登場するのはあまり聞かれない話であるとのことである。

だが、ここで推測の糸がまったく切れてしまったわけではない。実はフランスやイギリスではなく、ドイツ圏では、十八世紀から十九世紀にかけての時代に、日本の宮中ボンボニールとよく似た形態の大きささまざまなテーブル用磁器製蓋物が少なからず造られ、ことにマイセン窯の作例は今日でもしばしば、欧米の美術館で眼にすることができるのである(註5)。あるいは用途にこだわらないならば、蓋付という点でいうと、フランスのセーブル窯以外では、やはりマイセン窯製品に数多いチョコレートカップも「蓋物菓子容器」と呼べないこともない。だとすれば、近代日本の宮中でのボンボニールのひとつの発想源はドイツに求められるのだろうか。そして、求めることが可能ならば、その史的な論拠はいつどこにあるのか。

明治の宮中ではじめて肉料理が試みられたのは、よく知られるように明治五年のこと、ついで西洋料理が供進されるのは翌六年七月からであり、その後、明治十五年、六年になると、延遠館で宮内省主催の洋食宴会も実施されることとなる。そして、それらのメニューをみる限りでは、デザートとして供されたのは「製菓 鶏卵牛乳混合製蒸」「飾菓菓数品」「和漢洋果実数品(明治十五年)」、「製菓 牛乳鶏卵蒸製」「同 挽茶入牛乳油製」「同 菓子数品」「果実 和洋数品(明治十六年)」であり(註6)、まずはイギリス風のコースであったと考えられる。また、ここで「製菓 鶏卵牛乳」というのはムースやプディングのことと思われ、おそらくは大膳課に伝えられている十九世紀イギリス製のカスタードカップ(註7)が容器として用いられたのであろう。

しかし、少なくとも各種の文献史資料を調べた範囲内から判断すると、宴席出席者各人に配られる蓋付の小型菓子器、すなわち「ボンボニール」が添えられることになるのは、ほぼ確実に明治二十七年の明治天皇大婚二十五年の折が最初であったといえる。実際、この調査結果は、現存が認められる最古のボンボニール三種がいずれもこの時の祝宴(参考図1)のために制作されたものであるという史実と合致するのである。そのうち先にも触れた《楕円形鶴亀文》と《丸形鶴亀文》の二種は本展で公開しているもので、もう一種の《鶴亀置物形》(参考図2の右側)もかつて、個人蔵の現存作例二点(明治天皇を偲びたてまつる 臨幸百十年特別展)(昭和六十年十月、社団法人霞会館)で一般公開されている。これら三種の「銀製菓子器」は、明治二十七年四月十日発行の『風俗画報』誌第七十一号(東陽堂)によれば(註8)、「大典拝賀の恩命に浴せし者一統」に対して「大なる豊明殿にて賜はり

小なるは舞楽後夜会の時賜はりし物なり」とのこと、立鶴の菓子器は岩の色男子の分は黄にして婦人の分は赤であったという。また、四月二十五日付「東京日日新聞」紙をみると、当日の祝宴は「洋風御料理の上多人数のことなれば三箇所別ちて」催され、「御餐を賜りぬ宴将きに終らんとし御茶を賜ふ時白銀製献上に丹頂の鶴立ち二尾の亀遊べる菓子器に御菓子器を盛りて一同に賜りたり」のち、さらに「各国公使親任官等」には「別殿に於て」「珈琲を賜はり」、ついで実施された「御舞楽」の「終るの後復た御茶と白銀製香入れ形菓子器蓋に鶴亀を刻せるに御菓子器を盛りて一同に賜ふこととなつたことがわかる。

ところで、この大規模な式典がほかならない明治天皇御成婚満二十五年の年に企画実行された意義については、T・フジタニや高木博志も指摘しているように(註9)、日本が欧米的な意味での国際的水準をそなえた近代国家として名実ともに整備されたことを内外に印象づけるとともに、日本の国民に富国強兵、殖産興業等の国家政策を改めてわかりやすい形式で認識させることになったと考えられる(註10)。そして、その事前準備として政府は明治二十六年から二十七年一月にかけてイタリヤ、イギリス、ドイツ、オーストリア各国の君主たちの金婚式と銀婚式の儀式次第を調査しているが、そのうちとりわけ調査報告が詳細にわたり、なおかつ重視された形跡が認められるのがドイツでの例であった(明治二十六年式部職作成『各国金婚式取調録』宮内庁書陵部蔵文書)。しかも、これに先立つ明治二十二年の憲法発布記念式典の次第も、御雇式部官のモールのプランを受けて、ドイツにおける類例を手本としていたのである。その点からすれば、残された文書記録中にはみいだせなかつたものの、あるいは未知の史料に記されているのかもしれない、ドイツの国家的祝宴の場にあつたであろうマイセン窯製の蓋物菓子容器も「銀製菓子器」創出のヒントとなつたと推測しても許されるのではないかと思われる。そういえば、やや大ぶりの《鶴亀置物形》の形状なども、フランスというよりも、むしろドイツ圏のテーブル用飾り物に多くみられる、動物や人物像をモチーフとする陶磁製形物のデコラティブな造形的特質との類似を連想させるものといえないだろうか。ただし、出席者各人にあまねく賜るといふ配布形式には、本図録所収の太田論者で指摘されているように、主催者側にそなわる日本の伝統的な「引出物」の意識が色濃く投影されているのかもしれない。

ここまで推定を重ねつつ、日本の宮中ボンボニールのはじまりと性格について、ごく粗く論をつづってきた。しかし、実のところは、まだまだ解決できない重要な疑問点がいくつか浮かび上がってくる。その第一は、なぜ総計「千八百五拾個」にも

のぼる個数を金工製品であつらえたのかということであろう。器形の原型を用意さ
えしておけば、技術的には陶磁製の方がより容易な手法で大量に制作し得たかも
しれないにもかかわらずである。もつとも、ここで銀という素材にこだわった理由の
ひとつには、「銀婚式」にちなんでという背景があつたのかもしれない。そして、それ
以上に、銀が明治二十年代の国際社会で紙幣と同価値の貴金属としての値打ちを
持ち、銀器が欧米での王室外交で象徴的な意味としての「通貨」でもあつたという
事実(註11)とも、あるいは無関係ではないのかもしれない。

しかし、これほどに大量の銀製金工品の制作を誰が手がけ(註12)、そのデザイン
はもともとどこで決定されたものなのか。そして、容器のなかに収められたという
「五色豆の如き」(前掲『風俗画報』第七十一号)菓子とはいったい何だったのか。それ
は日本の金平糖というよりも、ポルトガルの「金平糖」である糖衣菓子コンフェイト
に似たものだったのだろうか。次々に疑問がわきおこる。さらにいまひとつの大きな
問題は、「銀製菓子器」がいつから「ボンボニエール」と呼び慣らわされることになっ
たのが正確に把握できないということである。

このように、日本近代の宮中ボンボニエールの誕生については、まだまだ謎が多
い。だが、いずれにせよ、明治二十七年の明治天皇大婚二十五年の式典の場から日
本のボンボニエールの歴史は出発し、今日に続くこととなる。その多彩な姿かたち
の展開と形態的特質、日本的な造型性の根底に横たわる、日本人の引出物に寄せ
る心性についての考察は、本図録掲載の他の各論考にゆだねることにしよう。

大熊敏之(おおくま・としゆき)／当館学芸室主任研究官

註

- (1) John Fleming and Hugh Honour "The Penguin Dictionary of Decorative Arts" 1977, London.
- (2) 典型的な作例は、樋田豊次郎監修『オールド・ノリタケの世界』(平成八年、株式会社ノリタケ・カンパニ
ー・リミテッド)掲載作品図版参照。
- (3) 拙稿『宮中洋食器史考』『饗宴―近代のテーブル―』展図録(平成十二年一月、三の丸尚蔵館)参照。
たとえば、明治三十六年刊行の村井弦斎『食道楽冬の巻』の口絵「大隈重信邸温室の食卓」図中にも、そ
のさまが詳細に描写されている。
- (4) 『世界陶磁全集』二十二、世界(三)(昭和六十一年、小学館)掲載の図版246(色紙紋章文蓋物・欄白)
が典型的な一例として挙げられる。
- (5) 『世界陶磁全集』二十二、世界(三)(昭和六十一年、小学館)掲載の図版246(色紙紋章文蓋物・欄白)
が典型的な一例として挙げられる。
- (6) 石井研堂『明治事物起源』参照。
- (7) 註(3)掲出文献の所収図版参照。
- (8) 参考図1、2も同文献による。
- (9) T・フジタ二天皇のページメント(米山リサ訳)／平成六年、日本放送出版協会、高木博志『近代天皇制
の文化史的研究』(平成九年、校倉書房)。
- (10) 『御慶事のかたち』展図録(平成十一年八月、三の丸尚蔵館)所収の拙稿「作家作品解説」参照。
- (11) 拙稿「宮内省型」の意味―形状・材質・外交的役割―「調査報告書 温知図録」(平成九年、東京国立博物
館)参照。
- (12) 受注窓口となつたのは、おそらく天賞堂だつたのではないかと筆者は推定しているが、文献史料により
裏づけることはできない。

皇室御慶事の引出物としてのボンボニエール

——その伝統性と多彩さ——

西洋化の影響を大きく受けた近代皇室が、慶祝の宴席の記念としての引出物に、西洋の銀製小箱—ボンボニエールを取り入れた。では、それ以前ほどのような品が引出物として用いられていたのであろうか。今回の展覧会を企画した一つの視点には、西洋のボンボニエールが単に目新しい品として近代皇室に取り入れられたと考えるのではなく、大きさや材質が受け入れやすく、また形態や文様に好みを反映させやすいという銀製小箱の特質に、日本の伝統的な意匠を十分に生かせるものとして、皇室の引出物として定着したと考えることが出来るのではなかろうか、ということがあった。

引出物と深く関係するのは、結婚という慶事である。わが国で、結婚に際して何かの儀式が行われるようになったのは、平安時代、九世紀以降である。貴族の婚入り式の婚姻において、婿は供を従えて牛車か馬に乗り、重硯箱や脇息(肘置)、櫛(櫛など一式を備え入れた箱)、鏡台、屏風などの道具を唐櫃に入れて女性の家へ行くのであるが、これが婚礼調度の原型である。鎌倉時代には、武家階級の間で嫁取り婚が始まるが、囲炉裏を囲んで家の子郎党と共に宴会を行うという簡単な儀式であった。ただ、この時、主人は一族結束を促す意味から、家の子郎党らに金銀、絹布、馬具などを与えることが通例となり、これが引出物の始まりと考えられる。室町時代以降、武家においても美しい調度を調べて娘にもたせるようになる。平安時代の寝殿造で用いられていた公家の調度と同様のものを調べ、行列を連ねて嫁入りする風習が始まった。さらに戦国時代には結納が始まり、両家互いに、太刀や馬、織物、白銀などの多くの品々が、主人や本人にはもちろん、その家の補佐や女中、さらには使者にまでも引出物として贈られた。このように中世の間に、結納、婚礼調度、婚礼行列、引出物といった一連のブライダル・セットが出来上がり、近世には大名から町衆までの幅広い階層でこれらが通例化し、結婚という慶事の形は現在に至っている。

こうした中で、結婚という慶事に伴う引出物は、その記念となる品物を互いに交わすことによつて、慶びを分かち合いながらその両家の関係をより深める役割を果たしていた。それが次第に拡大し、何かのお祝いや人生の節目などに際し、記念となる品を関係の人々に贈ることで、その旨の挨拶をし、以後も深く関係を存続させていくために、引出物は存在していると言える。

ところで、近世以前の時期に、引出物的な性格で用いられていた品として、扇がある。扇は平安時代前期に日本で誕生したもので、まずは檜の薄板を素材とする檜扇(ひわぎ)ができ、その後竹や木、象牙などの骨に紙や絹を張った蝙蝠(かわぼり)扇が出来たとされる。檜扇は、束帯や女房装束などを着した際に威儀を正す一つの料とされ、金銀泥や彩色、美しい色糸などで装飾されて、宮中儀式の装束として今日まで存続している。その一方、蝙蝠は涼をとるための道具としての実用性が高く、また扇合や投扇などの遊興のほか、蹴鞠や香道などの記録、能や茶道などの芸能にも必ず用いられ、幅広く発展した。扇散らしなどの扇をモチーフとした文様、扇を貼り付けた屏風など、扇は日本文化を象徴する一つであり、中国やヨーロッパの扇子にも大きな影響を与え、輸出もされたものであった。

こうした扇は、十三世紀頃には贈答に用いられ始めていることが知られる。例えば、『明月記』元仁二年(一二二五)四月八日条には「處々灌仏云々此女房布施夕顔付扇最簡略體也」とあり、扇は最も簡単な贈品であったことが記さる。また文永十一年(一二七四)三月の北条実時書写『齊民要術』紙背文書の中にも、通常の贈答に扇を用いていた記事がある。また八朔贈答(八月一日に贈答を行う習慣、今の中元)では、室町殿の八朔の儀において、屏風と扇が毎年贈られることを記す史料がある。

この扇が引出物として用いられたことを知る事が出来るのは、後崇光院(一三七二〜一四五六、伏見宮家第三代貞成親王、後花園天皇の父)の日記『看聞日記』の記事からで、遅くとも応永二十三年(一四一六)から扇を正月の引出物としていたことが判る。また八朔の場合には、永享十年(一四三八)の記事に、列参した牛飼い十一人のうち初参の五歳の牛飼いには太刀を、残りの十人には扇を賜らせ、「近年八朔の例として扇を下さる」と記す。そして『親長卿記』の文明四年(一四七二)の一月六日には「自禁裏被下扇子」、また翌年一月十一日には「被下天扇旧院御在位之時毎年被下畢其御佳例歟」とあり、後花園天皇の御代(一四二八〜一四六四)以来の佳例となつていることが判る。八朔に臣下に扇を賜うことは、『三代実録』貞観十四年(八七二)に、五位以上でその座にいる者に扇を一本ずつ賜った記事があることなどを考えれば、その歴史はかなり古いのである。

このように宮廷で用いられた扇は、少なくとも室町時代中期頃には、宮廷の絵画制作を担当する絵所預であった土佐家が調進していたことが知られる。『御湯殿上の日記』によれば、明応三年(一四九四)正月十一日には絵所預土佐光信が新年恒例の扇を進上している。また他の史料には、足利將軍家に対して、狩野元信や芸阿弥らの絵師が、正月の挨拶に扇を携えていることが記される。さらに海北友松

が慶長八(一六〇三)・九年の年頭に八条宮智仁親王に扇を進上、絵屋「俵屋」を主宰した宗達が後水尾天皇を中心とする宮廷と関わりが深かったことも、宮廷において扇が贈答、引出物として重視されていたことを示唆しよう。これらの扇は、金銀の箔や泥と彩色によつて、物語や草花、吉祥の図様などを描き、上流社会の社交の場に風情と雅趣をもたらす品、一つの個性的な美術品として存在したのである。人々の生活の中に風を送る道具としてごく自然に溶け込み、儀礼的にも用いられる機会が多かった扇であるからこそ、贈答、引出物として重宝だったのであり、その意匠に工夫がなされていたのである。

また天皇の即位に伴う大嘗祭の際に用いられる挿華は、宮中行事の饗宴の際の一種の引出物と考えられよう。宮中の饗宴は行事や儀式に伴うため、その儀式に奉仕した者の一部に対し、絹や太刀、馬、あるいは漆箱などを下賜することは少なくなかった。そういう点からは、これらも引出物であるが、挿華は特別に大嘗祭のためにあつたえられるものである。挿華は、蓬萊山や鶴亀などを表した祝儀の調度の一つとして平安時代以降用いられた洲浜に載せて天皇に奉られるものである。中世以降の混乱で大嘗祭が中断されていたため、その再興は江戸時代半ば、桜町天皇の時代であつた。この時以降はその在り方が記録によつて知られるが、天皇の挿華は銀製とされ、松や桐、桜、菊、竹などの意匠が形造られた。そしてそれに従つて、臣下の挿華も造られ、節会の後には下賜されている。大嘗祭の挿華の伝統は明治以降も存続し、大正、昭和、そして平成に至るまで、その饗宴の出席者に下賜されている。

ここまで、近世以前における引出物の在り方のごく一端を紹介してみたが、慶事の折に、特別に何かをあつらえて、記念の品を贈るという行為は、当然ながら行われていたことである。それが近代、西欧の様々な生活様式や習慣を取り入れながら、諸外国とも付き合い、またそれまでの宮中の伝統的儀式も存続させてきた皇室において、ボンボニールはその折衷の中で都合の良い品物でもあつた。それが多彩な意匠表現に表われ、美術品としても優れた作品に仕上がっているのである。

今回の展覧会では、(明治から平成までの皇室御慶事のボンボニール)〈多彩なデザイン〉のコーナーを設け、ボンボニールの意匠に日本文化の伝統はどのように表わされているのか、その特徴を紹介している。

天皇の儀式に関連するものは御誕生、御着袴、成年式、立太子、御結婚、大礼(御即位)、御結婚二十五年(銀婚式)を主とし、御在位の記念、海外御訪問の記念、長寿の御祝も行われている。天皇の儀式として最も重要な大礼に際しては、宮

中の伝統行事の一つとして、古くからその行事に用いられてきた特徴的な用具や雅楽に関するものが多い。大正天皇大礼の際には、大嘗祭の際に用いられる入目籠(繪服・絹布の古名)と鹿服(布の古名)を入れる竹籠や、神饌を盛るために柏の葉を数枚折り曲げ重ねて竹の針で綴じ、皿や宮様にした柏葉の容器。昭和天皇大礼の際には、大嘗宮の釣燈籠や威儀物のうちの銚、雅楽の大太鼓が象られている。また、古代から神宝としても重要であつた鏡を入れる鏡箱に鳳凰や鶴の文様を施したのも、天皇という存在に敬意を払つて選ばれた意匠であるし、平安時代以来、吉祥を表す文様として好まれた鶴亀、松食い鶴、鳳凰、装束の文様である皇太子黄丹袍の鴛鴦丸文、向鳥丸文など、いわゆる有職文様も特徴的である。また、それぞれの御方のお印(昭和天皇の竹、皇太后陛下の桃、今上陛下の榮など)をデザインしたものも多い。

親王や内親王、さらに宮家に関わるものは、天皇のものに準じた意匠が多いが、雲鶴や松唐草、桐、梅花文、富士図など、有職や吉祥に因む文様や形を取り入れたものが中心である。またお子様の御誕生や命名の折には、読書始めと鳴弦の儀に因む形や図様、また玩具の戌張子やでんでん太鼓が選ばれているのが実に愛らしい。

〈多彩なデザイン〉では、宮中や旧宮家の御慶事、何かの饗宴の折のものなどの由緒の明確なもの、不明確なものを含め、形と文様の意匠の多彩さを紹介している。全体を概観して、やはり多く用いられているのは宮中の伝統と関わりのある意匠である。大嘗祭で用いられる柳筐、火爐と炭箱、装束の一品である櫛扇、雅楽の兜など、大礼の儀式に関わるもの。庭園の池に浮かべた龍頭鶴首の鳳凰形の舟、牛車、蹴鞠や碁などの遊興に関わるもの。鏡箱、棚、棚に飾られる書物、文台、香炉、櫃などの公家の調度がこれ類する。さらに、吉祥を象徴する動植物に関わるもの、武士に関わるもの、庶民的なものがあるが、これらもそれぞれに日本の文化に特徴的なものが取り上げられ、めでたさ、楽しさ、繁栄の意味合いの強いものである。また、ボンボニール自体が西洋のものであるわりには西洋的なデザインは比較的少ないのも、日本皇室のボンボニールの在り方の特徴であろう。大正と昭和初期にかけては、形や文様の意匠、技巧にも凝った作品が多いが、そうした中で地球儀といった意匠のものも生まれ得たと考えられる。基本的な容器としての形にも、丸、楕円、馬蹄、長方形、六角形などのバリエーションに富む。それらには宮家の紋を中心に、単純ながら文様の種類、配置、大きさなど、全体のバランスが洗練されており、作品の優秀性を窺わせるものが多い。

以上のように、近代皇室以後、今日まで、皇室の御慶事の際の引出物として伝

統的に用いられるようになったボンボニールは、西洋の銀製菓子器でありながら、日本の文化の伝統を十分に包括した美術的な造形品と言えるのである。

さて、今回の展覧会を企画した契機となったのは、平成七年に妃殿下が薨去され、宮家の歴史を閉じた旧秩父宮家より、国へ寄贈された美術工芸品の中に、妃殿下が整理されたボンボニールが百五十点余含まれていたことによる。それらのボンボニールの中には、勢津子妃殿下自身が、判る範囲での由緒を書き留められた小さな紙が納入され、おそらくは酸化して黒ずんでいたであろう品々に輝きを甦らせ、一個一個を丁寧に包んで保存されていた。この御成果を眼のあたりにした当館では、ボンボニールという存在に接することのない多くの方々に、皇室に特徴的であり、多彩で可愛らしいこれらの品々を多くの方々に紹介すると共に、『銀のボンボニール』と題された御著書まで遺されている妃殿下のボンボニールに対する想いを感じ入つての企画でもあった。

旧秩父宮家は、大正天皇の次男として明治三十五年六月二十五日に御誕生になられた雍仁親王が、成年式を迎えられた大正十一年六月二十五日に創立された宮家で、勢津子妃殿下とは昭和三年九月二十八日に御結婚。妃殿下は旧会津藩主・松平家の御出身、最初の平民出身の皇族妃となられた方であった。御著書『銀のボンボニール』の題名となったボンボニールとは、鼓形に若松と星をあしらったもの(出品番号26)である。これは、昭和三年七月十二日、御婚儀の決まったお二人と、勢津子妃殿下の実父・松平恒男夫妻や宮内大臣ら、ごく身近な人達のみによる皇太后(貞明皇后)御主催の内宴の折、宴の後、皇太后自らお二人に手渡されたものであった。その時の様子と思いは御著書にも記されている。

「……私が皇太后さまにボンボニールをちようだいたしましたのは、婚儀の前に、アメリカから帰国後初めてお召しを受けて参殿いたしましたときです。宮内大臣はじめ、大臣クラスの高官の方々もお召しになつてのご内宴が催されたのですが、宴の後、宮さまと私にお手ずから賜りました。皇太后さま御自らデザインあそばしたとのこと。全長六センチくらいで、鼓の形というのも珍しく、締めめもと呼ばれる調緒はローズピンク、胴の部分には宮さまのお印の若松の模様と星の模様が幾つも浮き彫りにされております。ローズ色は英国の国の色であり、星は星条旗、つまり米國を意味しているのです。英国で勉強あそばした宮さまと、米國でいくらか勉強いたしました私とが、それぞれ縁ある英国と米國との親善に一生努めるようにという、皇太后さまの非常に深いおぼしめしが込められているのでした。……」

(第七章「若松と星」より)

さらに、二個のボンボニールうち、妃殿下のものは戦災で焼失、今残っているのは倉に納められていた殿下の方であること、このボンボニールが慣れない皇室の生活の中で、皇太后様のお心遣いと共に、妃殿下の気持ちの励み、安らぎになったことが記されている。

実際、このボンボニールの箱に納められた妃殿下の書付には、皇太后陛下より二個を戴いたが、一個は焼失してしまったことが記されている。さらにその書付には、調緒のローズピンクが色褪せてしまったので作り替えてみたが、その色がとても不本意であることが記されていた。確かに当館に寄贈頂いた折に付属していた調緒は黄味を帯びた薄桃色で、総も付けられないままの状態であり、その紐の色がよほどお気に召していないことを窺わせていた。現在の調緒は、妃殿下の想いを考慮し、今回の展覧会を前に、新たに作り替えたものである。果たして、妃殿下が貞明皇后からお手渡しされた時の調緒の色と類似しているのかどうか。

その後、妃殿下の御親戚にあたられる松平保定氏のもとに、このボンボニールと同意匠のものが存在していることが判った。松平氏のもとにあるボンボニールは、昭和三年七月の内宴に出席した六組の方たちのために、また別にあつらえられたもの六個のうちの一つのようである。両殿下のものと同じデザインではあるが、材質や線刻の深さなどの様子が若干の違が見られる。それにしても、この旧秩父宮家の鼓形のボンボニールは、貞明皇后自ら両殿下のためにデザインされた貴重なものであり、現存していても、妃殿下がお持ちであったオリジナルのもの一個と、内宴の招待者六組に渡された六個のみなのである。

このように、多彩なボンボニールは、制作された由来や時期によって、本当に数個しかないもの、皇室の大きな行事の折に相当数作られるものなど、その制作の在り方や材質も多様である。わが国において、古くから慶びを分かち合い、その記念として両者が互いに大切にその出来事を引出物の品に思いを込めて持ち続けるという、在り方が、近代以降の皇室では、ボンボニールに象徴されることとなった。今後、皇室御慶事の記念、その宴席の引出物として造られ続けるボンボニールには、その度に様々な願いや想いが、愛らしく美しい意匠に込められることであろう。

太田彩(おた・あや)／当館学芸室研究員

ボンボニエールの制作とその周辺

—— 明治から昭和前期にかけて ——

「銀製菓子器」と金平糖

ボンボニエールという言葉がこの展覧会で初めて知った方も多いことだろう。あるいは、「ボンボン入れ」と言い換えれば、懐かしくその言葉を聞かれた方もおられるかもしれない。子供の誕生日や結婚式などの席に詠える洋風のテーブルウェアの本をめぐると、色鮮やかなキャンデーが詰められた蓋の付いた容器(ボンボニエール)が、それぞれのセットに添えられていることがある。これらはお祝いの席を彩る、幸福の祈りが込められたお菓子である。日本でも近年では結婚式の披露宴にドラジェ(白、ピンク色などの砂糖がかかったアーモンドのお菓子)などを配ることも増えているようである。ボンボニエールが皇室の御祝宴の引き出物として使われ始めた当時、テーブルウェアのひとつとして扱われていたのか、扱われていたとして、それはいつまで続いたのかは今のところはっきりしていない。大正期のボンボニエールの中には、形が複雑で、何処にお菓子を入れたのだろう、あるいはいったいこれがお菓子入れなのかと疑問を持つようなものも多い。お菓子に添える飾りのように使われていた可能性もある。容器というよりもむしろ、ミニチュア的な要素を持つものも多く、雛人形に添えられる調度や道具類が、実際に使われるものを忠実に模して作られているように、江戸の細工の伝統を引き継ぐ側面も持つている。現在の皇室の御祝宴では、ボンボニエールは宴席には飾られることなく、白い箱に入れられて、御祝宴の出席者に記念の品として配られている。

皇室のボンボニエールの材質は、銀製がその大部分を占めているが、海外の例では銀ばかりでなく、陶磁器や他の素材も多い。日本でのボンボニエールの始まりが銀婚式(明治天皇大婚二十五年)と推測されることから、その後もごく自然に銀製のものが、伝統的に使われるようになった一因と考えることもできる。加えて、本図録所収の太田論考にあるように、大礼の際に作られる挿華についても、天皇の挿華が銀製であること、また下賜される挿華も別に作られることも、皇室のボンボニエールが銀を中心で作られていることに関係がある。当初より、ボンボニエールと呼ばれていたかは不明であるが、大礼記録等には「銀製菓子器」あるいは「銀製小菓子器」などの記載が見られる。一方、今回の出品数は少ないが、真鍮、アルミ、七宝、木製、竹製、漆塗のものも含まれる。漆塗のものには簡略的な技法ながら蒔絵を施したものもあり、簡素な印象は受けるが、ひとつひとつ手作りであることを

考えれば、銀以外の異素材のものにも、かなり手間をかけられた作品が多い。ただし、銀以外の素材で、木や竹製のものが多く使われているのは、物資が不足していた先の大戦中の昭和十年代後半に集中している。

さて、こうした掌におさまる小さな、意匠の凝らされたボンボニエールを開けると、中には白い薄紙に包まれた五色の金平糖が納められている。これは昭和期も後半以降のボンボニエールに、納入されたまま保存されていたことから確認できたことと、中には日本の伝統的な干菓子が入れられた例もあった(19頁)。明治、大正期のボンボニエールにはどんなお菓子が使われていたのか、記録の上にもまだ見いだせず、今となつては確かめることは難しい。しかし、ボンボニエールの中には複雑な形があり、それらのお菓子が入る部分が小さく限られていることを考えれば、金平糖のように、小粒のお菓子が最適のように思われる。銀に、白や淡い赤、黄、緑、橙色の金平糖を取り合わせる色合いも、宮中の装束や調度などの色目にも似て、新しく取り入れた慣らしにも伝統を感じさせる。考えてみれば、金平糖もポルトガルからやつてきたお菓子であった。ポルトガル語で「confetio」と書くそのお菓子は、木の実や果物に砂糖をかけた、丸みのある砂糖菓子である。日本の金平糖はこれと違ってザラメ糖を中心にして煮詰めた砂糖をまわりにかけていき、とげとげの角が付いた独特の小さな星形に作る。かける砂糖の量を調節すれば、その大きさは自由に変えることができる。とすると、複雑な形のボンボニエールには、ごくごく小さな金平糖が入れられていたのかもしれない。外から新しいものを取り入れ、消化して別のかたちに変えていく日本文化の特質がボンボニエールと金平糖の取り合わせにも垣間見える。

ボンボニエールの構造

ボンボニエールの容器としての構造は実に様々である。被せ蓋造り、印籠蓋造り、口縁に覆輪が着けられたものなど伝統的な箱の形式で分けられるもの。ピルケースのような蝶番蓋、扇形や太鼓形の例のように蓋が横にスライドするもの、引き出し式、蓋がネジ式のもの(出品番号68)、引き戸(出品番号82)、また鳥籠など(出品番号71、73、74)はその底を回すと底板がはずれるなどの工夫が凝らされている。また、ボンボニエールの制作技術の違いを見るには、形をどう成形しているのか鍛造なのか鋳物なのかプレスなのか、あるいはそれらを併用しているのか、また部材の接合箇所がどこにあるかが目安となる。例えば明治天皇大婚二十五年のボンボニエール(出品番号1)は、一枚の銀の板から絞りの技法で蓋と身をそれぞれ

打ち出している。蓋の側面には祝典の行われた日付「明治二十七年三月九日」を線刻し、蓋の表面には鶴と岩上の亀の文様が片切り鑿によって彫られており、筆による筆致の効果を彫金の線刻で表している。当時、これが製作された数としては千数百個を超えるものであったことが推測されるが、すべて手作りされたことは確かなことなのである。

刻印について

こうしたボンボニールは、当時、どれくらいの数が、どのように作られたのだろうか。おそらく現在に至るまで、三〇〇種を越える作品が皇室とその周辺で制作されたと推測している。しかし、他所に配られる引き出物という性格から、その内容をとらえることは困難である。それぞれのボンボニールには、制作された御慶事、御祝宴の由緒等は、ほとんど詳しくは記録がつけられていない。逆に御慶事に関係の記録にも、ボンボニールの形状やデザイン考案の経緯、制作者等が明記されているものは今のところほとんど見い出せていない。やはり最初の手がかりとなったのは、当館のコレクションを旧蔵しておられた故秩父宮妃殿下が御自身で整理された、そのボンボニールが配られた御慶事の由緒をお書きになった小さな書き付けであった。それでも由緒を明確にできないものが多くある中、調査を進めるうちに、次第に年代的な違いが見えてくると同時に、銀製のボンボニールの底裏等に施された刻印に注意をひかれた。これらの刻印は御祝宴の由緒、日付をそのまま示すもの、そして銀製であることを示す、いわゆるホールマーキングのものと、制作者あるいは制作を取り仕切った会社、店舗などを示すものの三種がある。これらはまだ詳細は不明な点も多いが、明治から昭和前期のボンボニールに打たれた刻印を、数多くある中から取り上げて分類してみた。刻印3種類のうち、「銀製あるいは「純銀」等の刻印(刻印A)」と制作者等(刻印B)を示していると考えられるものは、明治後期から昭和前期にかけてのボンボニールを中心に、表記した(別表)。

この表の中には推測の領域を出ない記載もあり、同じ名称を持つものは同じ項目に分類しているが、同名でも異なる制作者の可能性もある。また、刻印の中にも、押された部分の断面の形状が、凸形のものと同形のもの2種あり、混在している。前者の方が年代的に古いものが多い。この展覧会を機に、新たに情報が得られることを期待している。

刻印のうち、三越や天賞堂、宮本商行のように現在も存在する会社も含まれているが、会社側の記録の多くが先の大戦で失われたこともあって、制作の由緒を明

らかにする直接の情報にはならなかったが、明治期から昭和前期にかけての金工品の制作者、あるいは美術工芸品を取り扱う会社等の諸相を示すものとして興味深い。それぞれの御慶事によってつくられるボンボニールの数は、千を越えるものから数十個、あるいは十数個にすぎないものと、その数には大きな差があり、ボンボニールの構造や制作技法は制作数によっても選択されたであろう。大札の時のようにボンボニールの数が多く必要とされる場合、複数の業者が分けて制作をとりまとめたことが、同じ意匠のボンボニールでもそれぞれの刻印が異なることから明らかになった。昭和前期頃までの、宮内省からのこうした量産的な作品の制作依頼は職人に直接おけることはなく、店舗や会社等がとりまとめ、製作技法によってそれぞれの技術を得意とする職人に振り分けることが多かったようである。

制作者あるいは制作を取り仕切った会社等の刻印も、全てが明らかにされた訳ではないが、ここに幾つか例をあげてみる。ひとつには「サムライ商会」がある(出品番号24-1)。サムライ商会は横浜に拠点を持ち、海外への輸出を中心に美術工芸品を扱っていた会社で、大正十二年(一九二三)の関東大震災前まで存続していた。「重光造」刻印を持つボンボニール(出品番号110)も一例のみであるが、これは当館で過去にも展覧会で紹介している作品、当館所蔵「銀製牡丹浮彫花瓶」平田重光作の刻印(明治美術再見I-明治美術会と金工協会の時代・一九九五年)と細部は異なるものの、同じ字体の刻印で、平田重光あるいは平田の工房で制作されたことがわかる。平田重光(？)大正十五年没)は鍛金を業とし、明治の内国勸業博覧会にも出品、受賞しており、当館の作品も明治四十年(一九〇七)以前には宮内省に納められていたことが確認されている。このボンボニールは大正十年代以降のものと推測されることから、あるいはその息子、二代重光によるものかもしれない。

金属の純度表示、制作者名などの刻印が、貨幣や作家の名前が刻まれる作品にはなく、商品的なものに入れられるようになるのは、明治二十五年(一八九二)の天賞堂の広告にその始まりと思われる記載が見える。天賞堂は明治十二年、江沢金五郎によって創業された。その最初は篆刻業つまり印判店として銀座に店を構えるものであった。篆刻を啓蒙する広告を出して、特に宣伝には力を入れ、カタログを制作して頒布し、定価販売の徹底、通信販売など、当時としては新しい商法を次々と打ち出してその事業を拡大した。明治二十一年から輸入時計の販売を始めたが、その品質の保証のために商品番号、金位や「天賞堂」等の刻印を入れ始めたのが明治二十五年頃のことであった。『東京日日新聞』(明治二十五年十二月二十九日)の広告にはこのほか「制作を証明する事」として「……殊に我國に於て著名

なる工匠家或いは彫刻家に嘱附して製作せしめたる巧妙の物品には前件刻印の外に其製作人の銘を打たしむべし……」とある。天賞堂がもともと扱っていた篆刻など伝統的な印判が、これら刻印にもつながる。この二年後の大婚二十五年の祝典に際しては多くの銀製品が献上され、天賞堂にも「純銀製蓬萊置物」などの調達依頼があった。天賞堂が、当時の著名な美術工芸作家に意匠を依頼し、実際に制作する職人との仲介の役割を果たしていたのである。

明治以降、ボンボニールが銀製品を中心に製作されてきたために、それらは金工品制作の変遷も伝えている。工芸の各分野で明治維新後の社会変化の影響を一番大きく受けたのは金工の分野であった。金工職人の多くが携わっていたのは刀剣の飾り金具であり、武家の文化が消滅するとともにその活躍の場を失った。彼らが代わって途を見いだしたのは明治政府が振興した輸出向けの置物、壺、皿、花瓶などの調度品の制作であった。江戸期以来の高度な技術と写実的な表現を引き継ぐ彼らは、こうした作品の制作に対応していくことになる。刀装具を制作していた彼らの中でも、鏝つまり鉄を彫る職人と、目貫、小柄など、金、銀、銅を扱う職人では用いる工具が異なり、鉄の加工を得意とする流れは金型の制作を中心に、表面の加飾を得意とする流れは、彫金の「上彫り」を中心に分かれていったと考えられる。ボンボニールも十個以上の個数になると製作工程上、何らかの型は存在したと考えられる。明治期以降のボンボニールのように量産的な作品において、今の段階で技法的な変遷を詳しく語ることはできないが、明治から昭和までのものが年代的に揃っていること、ある程度、大量生産的に作られた性格のものであることから、工業機械の導入も含めて金工技術の変化を考える上で貴重な資料となっている。いずれにしても、確かな技術を持った職人層の厚みが、意匠の凝らされた、構造的にも複雑なボンボニールの制作を支えていたのである。

このように、皇室とその周辺の御慶事の度につくられてきた明治から昭和にかけてのボンボニールの作品の数々は、皇室独自の美術工芸の意匠美の一端を示すものであるとともに、表舞台にはあまり現れることのない、近代日本の金工の諸相を伝えている。

五味聖(ごみ・ひかる)／当館学芸室研究員

謝辞

この展覧会を開催するにあたり、以下の方々に資料提供、御教示を頂きました。記して感謝いたします。(敬称略・順不同)

松平保定、会津武家屋敷 襲田健、(株)天賞堂 伊藤広司 三田清瑞 江田康雄、(株)宮本商行 玉井義正、岩壁義光

| 刻印A | 刻印B | 制作者・会社・店舗等 |
|-----|---|------------|
| 純銀 | 鈴木謹製 | |
| 純銀 | 稲葉謹製 | |
| 純銀 |  | |
| 純銀 |  | 山崎商店 |
| 純銀 |  | サムライ商会(横浜) |
| 純銀 | 服部製 | 服部時計店(銀座) |
| なし | 村松製 | 村松時計店(銀座) |
| 純銀 | 大勝堂 | 大勝堂(銀座) |
| 純銀 |  | |
| 純銀 | Ⓔ | 高島屋 |
| 純銀 | 重光造 | 平田重光(鍛金作家) |
| 銀製 | 三宅製 | |
| 純銀 | なし | |
| 銀製 | なし | |

*今回出品していないものについても刻印データのみ記載した。

| 刻印A | 刻印B | 制作者・会社・店舗等 |
|-----|---|------------|
| 純銀 | 天賞堂 | 天賞堂(銀座) |
| なし | TENSHODO TOKYO | 天賞堂(銀座) |
| 純銀 | 三越製・三越 | 三越 |
| 純銀 | ⓪ | 三越 |
| なし | 三越製 | 三越 |
| 純銀 | 宮本造 | 宮本商行(銀座) |
| 純銀 | 宮本謹製 | |
| 純銀 | 宮本 | |
| 純銀 |  | 小林時計店(銀座) |
| 純銀 | 小林 | |
| 純銀 | 新城 | |
| なし | 新城製 | |
| 純銀 | ⓪製 | |
| 純銀 |  | 安藤七宝店 |
| 純銀 | 鈴木製 | |

出品目録

| 出品番号 | 作品名 | 制作来歴 | 材質 | 刻印 | 法量 |
|------|----------------|---------------------------------------|--------|------------------|----------------|
| 1-1 | 楕円形鶴亀文ボンボニール | 明治二十七年(一八九四)明治天皇大婚二十五年祝典 | 銀製 | 「明治二十七年三月九日」 | 5・7×4・6 高1・6 |
| 1-2 | 丸形鶴亀文ボンボニール | 明治二十七年(一八九四)明治天皇大婚二十五年祝典 | 銀製 | 「明治二十七年三月九日」 | 径5・2 高1・8 |
| 2-1 | 入目籠形ボンボニール | 大正四年(一九一五)大正大礼大饗第二日 | 銀製 | | 径6・6 高2・9 |
| 2-2 | 柏葉宮形ボンボニール | 大正四年(一九一五)大正大礼大饗第二日 | 銀製 | | 6・1×6・05 高2・9 |
| 2-3 | 八稜鏡形鳳凰文ボンボニール | 大正四年(一九一五)大正大礼 | 銀製 | 「村松製」 | 径6・4 高2・5 |
| 3-1 | 双鶴置物形ボンボニール | 大正十四年(一九二五)六月三十日大正天皇大婚二十五年祝典 | 銀製 | 「三越製純銀*」 | 台5・5×6・3 総高8・4 |
| 3-2 | 菊花形鳳凰文ボンボニール | 大正十四(一九二五)五月十日大正天皇大婚二十五年祝典 | 銀製 | 「純銀」「宮本造」 | 径5・9 高3・1 |
| 4 | 六花形鴛鴦文ボンボニール | 大正五年(一九一六)十一月二十九日立太子(昭和天皇) | 銀製 | 「純銀」「小林製」 | 6・0×6・4 高2・2 |
| 5-1 | 八稜鏡形鶴文ボンボニール | 大正八年(一九一九)五月十日東宮御成年式 | 銀製 | 「純銀」「小林製」 | 6・3×6・2 高2・5 |
| 5-2 | 丸形松喰鶴文ボンボニール | 大正八年(一九一九)五月十三日東宮御成年式(霞関離宮にて午餐) | 銀製 | 「純銀」「小林製」 | 径5・2 高2・0 |
| 6-1 | 箱形波文ボンボニール | 大正十年(一九二二)九月十五日東宮御帰朝の節午餐 | 銀製 | 「純銀」「小林製」 | 5・5×4・25 高2・3 |
| 6-2 | 箱形波文ボンボニール | 大正十年(一九二二)九月十五日東宮御帰朝の節午餐 | 銀製 | 「純銀」「服部製」 | 5・2×3・9 高1・95 |
| 7-1 | 六角松鶴文ボンボニール | 大正十三年(一九二四)五月三十一日東宮御結婚 | 木製(紫檀) | | 4・6×5・3 高3・0 |
| 7-2 | 卵形亀甲文ボンボニール | 大正十三年(一九二四)六月七日東宮御結婚 | 銀製 | 「三越製」「純銀」 | 4・8×6・2 高4・0 |
| 8-1 | 雅楽大太鼓形ボンボニール | 昭和三年(一九二八)十一月十七日昭和大礼大饗第二日 | 銀製 | 「純銀服部製」 | 4・45×4・4 高11・1 |
| 8-2 | 釣燈籠形ボンボニール | 昭和三年(一九二八)十一月十七日昭和大礼大饗第二日夜宴 | 銀製 | 「純銀」「☆」 | 5・4×5・4 高4・7 |
| 8-3 | 威儀梓形ボンボニール | 昭和三年(一九二八)昭和大礼 | 銀製、錦 | | 3・2×3・2 高17・3 |
| 9-1 | 重ね箱形松鶴文ボンボニール | 昭和十四年(一九四九)二月二十六日昭和天皇御結婚二十五年(銀婚式)御祝宴 | 銀製 | 「純銀」 | 4・9×4・3 高4・2 |
| 9-2 | 短冊形朝顔松枝文ボンボニール | 昭和二十四年(一九四九)二月二十六日昭和天皇御結婚二十五年(銀婚式)御祝宴 | 銀製 | 「純銀」「小林製」(木の葉形印) | 8・5×3・3 高1・3 |
| 10 | 丸形竹梅文ボンボニール | 昭和四十九年(一九七四)一月二十六日昭和天皇金婚式御内宴 | 銀製 | | 径5・4 高3・2 |
| 11-1 | 丸形竹文ボンボニール | 昭和四十六年(一九七一)三月昭和天皇古希祝賀 | 銀製 | 「銀製」 | 径6・0 高2・3 |
| 11-2 | 丸形桃枝文ボンボニール | 昭和四十八年(一九七三)三月九日皇太后陛下古希祝賀御内宴 | 銀製 | 「銀製」 | 径6・0 高2・2 |
| 11-3 | 丸形竹に鳩文ボンボニール | 昭和五十六年(一九八一)昭和天皇八十賀 | 銀製 | 「銀製」 | 径6・0 高3・2 |
| 11-4 | 丸形桃文ボンボニール | 昭和五十八年(一九八三)三月六日皇太后陛下八十賀 | 銀製 | 「銀製」 | 径6・0 高3・2 |
| 12-1 | 丸形西欧地囀入りボンボニール | 昭和四十六年(一九七一)昭和天皇御訪欧記念 | 銀製 | 「銀製」 | 径6・0 高4・7 |
| 12-2 | 丸形北米地囀入りボンボニール | 昭和五十年(一九七五)昭和天皇御訪米記念 | 銀製 | 「銀製」 | 径5・5 高3・2 |
| 13-1 | 御紋丸形ボンボニール | 昭和五十一年(一九七六)昭和天皇御在位五十年 | 銀製 | | 径6・0 高3・3 |
| 13-2 | 御紋丸形ボンボニール | 昭和五十一年(一九七六)昭和天皇御在位五十年 | 真鍮製 | | 径6・0 高3・3 |

| | | | | | | |
|----|-----|------------------|---|----------|---------------|----------------|
| 13 | 3 | 丸形菊枝文ボンボニール | 昭和六十一年(一九八六)昭和天皇御在位六十年 | 銀製 | | 径6・0 高3・4 |
| 14 | | 犬張子形ボンボニール | 昭和八年(一九三三)天皇陛下御誕生御祝宴 | 銀製 | 「三越製」 | 3・0×5・4 高5・0 |
| 15 | 1/2 | 丸形鴛鴦文ボンボニール | 昭和二十七年(一九五二)十一月十一日立太子(天皇陛下)菊栄親睦会御昼餐 | 銀製 | 「純銀」 | 径4・7 高2・8 |
| 16 | 1 | 丸形鴛鴦文ボンボニール | 昭和三十四年(一九五九)四月十三日皇太子殿下(天皇陛下)御結婚御祝宴 | 銀製 | 「銀製」 | 径5・8 高2・2 |
| 16 | 2 | 菊花形双鶴付ボンボニール | 昭和三十四年(一九五九)四月三日皇太子殿下(天皇陛下)御結婚御内宴 | 銀製 | 「純銀」 | 径6・0 高2・5 |
| 17 | | 丸形榮印桜文ボンボニール | 昭和五十九年(一九四四)十月十日皇太子高妃両陛下(天皇皇后両陛下)御結婚(二十五年銀婚式) | 銀製 | 「銀製」 | 径6・0 高3・5 |
| 18 | 1 | 丸形鳳凰文ボンボニール | 平成二年(一九九〇)十一月御即位 | 銀製 | 「銀製」 | 径6・0 高3・4 |
| 18 | 2 | 丸形花枝文ボンボニール | 平成二年(一九九〇)十二月三日京都御所茶会 | 真鍮製 | | 径6・0 高4・0 |
| 19 | | 丸形菊葉文ボンボニール | 平成十一年(一九九九)十一月御即位十年 | 銀製 | 「銀製」 | 径6・0 高3・5 |
| 20 | 1 | 基盤形ボンボニール | 昭和三十一年(一九六四)徳仁親王殿下(皇太子殿下)御着袴 | 銀製 | 「銀製」 | 4・35×5・0 高3・0 |
| 20 | 2 | 扇形梅文ボンボニール | 昭和四十五年(一九七〇)十月十八日文仁親王殿下(秋篠宮殿下)御着袴 | 銀製 | 「銀製」 | 5・7×6・4 高1・4 |
| 20 | 3 | 花形羊草文ボンボニール | 昭和四十八年(一九七三)十二月清子内親王殿下(紀宮殿下)御着袴 | 銀製 | 「銀製」 | 径5・7 高2・15 |
| 21 | | 丸形鴛鴦文ボンボニール | 平成三年(一九九一)立太子(皇太子殿下) | 銀製 | 「銀製」 | 径6・8 高2・65 |
| 22 | 1 | 丸形松鶴文ボンボニール | 平成五年(一九九三)皇太子殿下御結婚 | 銀製 | 「銀製」 | 径5・8 高2・3 |
| 22 | 2 | 丸形鴛鴦文ボンボニール | 平成五年(一九九三)皇太子殿下御結婚 | 銀製 | 「銀製」 | 径5・8 高2・4 |
| 23 | | 丸形梅檜扇菖蒲文ボンボニール | 平成二年(一九九〇)文仁親王殿下(秋篠宮殿下)御結婚 | 銀製 | 「銀製」 | 径5・7 高3・3 |
| 24 | 1 | 箱形雲鶴文ボンボニール | 大正十一年(一九二二)十二月五日雅仁親王(秩父宮)御成年式 | 銀製 | 「純銀サライ*」(扇形)⑤ | 6・3×4・45 高3・1 |
| 24 | 2 | 箱形松唐草文ボンボニール | 大正十一年(一九二二)六月雅仁親王(秩父宮)御成年式御内宴 | 銀製 | 「三越製」「純銀」 | 5・15×3・95 高1・9 |
| 24 | 3 | 箱形松唐草文ボンボニール | 大正十一年(一九二二)六月雅仁親王(秩父宮)御成年式御内宴 | 銀製 | 「三越製」「純銀」 | 5・65×4・25 高2・2 |
| 25 | | 丸形鳳凰文ボンボニール | 旧秩父宮家紋付 | 銀製 | | 径6・1 高3・6 |
| 26 | | 鼓形若松星文ボンボニール | 昭和三年(一九二八)秩父宮御婚儀前御内宴 | 銀製 | | 径4・25 長5・8 |
| 27 | 1 | 箱形梅花散文ボンボニール | 大正十四年(一九二五)一月十三日高松宮御成年式 | 銀製 | 「三越製純銀*」 | 5・2×3・9 高2・0 |
| 27 | 2 | 丸形梅花散文ボンボニール | 大正十四年(一九二五)一月十三日高松宮御成年式 | 銀製 | 「三越製」「純銀」 | 径6・4 高2・6 |
| 28 | | 洲浜形松波文ボンボニール | 昭和五年(一九三〇)高松宮御結婚 | 銀製 | 「昭和五季春」 | 3・95×6・2 高1・8 |
| 29 | | 入隅箱形鳥居杉木立文ボンボニール | 昭和十年(一九三五)十二月三日三笠宮殿下御成年式 | 銀製 | 「純銀三越」 | 5・6×4・6 高1・9 |
| 30 | 1 | 八花形桐文ボンボニール | 昭和十六年(一九四二)十一月二日三笠宮殿下御結婚御晩餐 | アルミ | | 径5・9 高2・0 |
| 30 | 2 | 扇形三笠山に若杉桐図ボンボニール | 昭和十六年(一九四二)十二月七日三笠宮殿下御結婚御晩餐 | 陶器、色絵、銀彩 | | 6・8×9・4 高3・0 |
| 31 | | 帙入和書形ボンボニール | 大正十四年(一九二五)十二月十二日照宮成子内親王御命名 | 銀製 | 「三越製」「純銀」 | 5・5×4・2 高2・2 |
| 32 | | 梅花形ボンボニール | 昭和四年(一九二九)十二月六日照宮成子内親王御着袴 | 銀製 | 「昭和四年十二月六日」 | 径5・1 高2・7 |
| 33 | | 巻物形ボンボニール | 昭和四年(一九二九)十月六日孝宮和子内親王御命名 | 銀製 | | 径2・6 高7・7 |
| 34 | | 丸形菊花文ボンボニール | 昭和九年(一九三四)三月十六日孝宮和子内親王御着袴 | 銀製 | 「孝宮御着袴記念」 | 径6・0 高2・8 |

| | | | | | | |
|----|----------------|------------------------------------|----|-----------|----------|------------|
| 65 | 箱形弓に巻物文ボンボニール | 昭和六年(一九三二)三月十九日順宮厚子内親王御命名 | 銀製 | 「*」純銀 | 5・5×4・55 | 高1・5 |
| 36 | でんでん太鼓形ボンボニール | 昭和十年(一九三五)十二月五日正仁親王殿下(常陸宮殿下)御誕生御内宴 | 銀製 | 「純銀」「三越」 | 径4・6 | 全長9・9 |
| 37 | 柳箱形ボンボニール | 明治四十一年(一九〇八)四月竹田宮家御結婚 | 銀製 | | 5・1×5・15 | 高2・6 |
| 38 | 炭箱形ボンボニール | | 銀製 | 「純銀三越」 | 6・2×4・7 | 高5・6 |
| 39 | 六角火爐形ボンボニール | | 銀製 | 「純銀」「三越」 | 5・2×5・8 | 高3・65 |
| 40 | 重扇形松竹梅文ボンボニール | 旧伏見宮家紋付 | 銀製 | 「純銀」「天賞堂」 | 3・95×7・9 | 高2・0 |
| 41 | 檜扇形ボンボニール | 旧閑院宮家紋付 | 銀製 | 「銀製三越」 | 5・7×6・0 | 高1・35 |
| 42 | 檜扇形藤桜文ボンボニール | 旧竹田宮家紋付 | 銀製 | 「銀製」「宮本造」 | 9・8×4・3 | 高1・2 |
| 43 | 重扇形松竹梅文ボンボニール | | 銀製 | 「銀製」 | 11・2×6・8 | 高1・4 |
| 44 | 舞楽兜形ボンボニール | | 銀製 | 「純銀」「宮本」 | 7・4×6・3 | 高5・1 |
| 45 | 舞楽兜形ボンボニール | 大正十五年(一九二六) | 銀製 | 「三越製」 | 6・3×6・3 | 高4・9 |
| 46 | 鴿首船形ボンボニール | | 銀製 | 「純銀」「三越」 | 3・7×9・5 | 高4・7 |
| 47 | 御所車形ボンボニール | | 銀製 | | 8・65×4・5 | 高5・75 |
| 48 | 蹴鞠形ボンボニール | | 銀製 | | 鞠4・4×4・9 | 高4・4 総高7・5 |
| 49 | 双六盤形ボンボニール | | 銀製 | | 4・9×3・2 | 高3・0 |
| 50 | 碁盤形ボンボニール | 大正八年(一九一九)十二月二日崇仁親王殿下(三笠宮殿下)御着袴 | 銀製 | | 5・25×4・7 | 高3・1 |
| 51 | 八稜鏡形梅文ボンボニール | 旧北白川宮家紋付 | 銀製 | | 径5・0 | 高1・9 総高3・1 |
| 52 | 八稜鏡形ボンボニール | | 銀製 | 「純銀」「小林製」 | 径5・1 | 高2・1 |
| 53 | 柄鏡箱形すみれ文ボンボニール | | 銀製 | 「純銀」「小林」 | 8・1×5・8 | 高1・45 |
| 54 | 帙入和書形ボンボニール | | 銀製 | 「純銀」「天賞堂」 | 5・6×3・8 | 高2・0 |
| 55 | 飾棚形ボンボニール | | 銀製 | 「三越製」「純銀」 | 3・4×7・15 | 高5・4 |
| 56 | 文台硯箱形ボンボニール | | 銀製 | | 3・6×7・05 | 高2・4 |
| 57 | 香炉形ボンボニール | | 銀製 | | 径5・4 | 高5・6 |
| 58 | 香炉形ボンボニール | 大正十三年(一九二四)十二月二十日米國大使との午餐 | 銀製 | | 径5・4 | 高6・4 |
| 59 | 桶形ボンボニール | | 銀製 | | 口径2・7 | 高9・0 |
| 60 | 糸目丸櫃形ボンボニール | | 銀製 | 「純銀」「宮本造」 | 径4・9 | 高5・7 |
| 61 | 丸櫃形松鶴文ボンボニール | | 銀製 | 「純銀」 | 4・5×4・5 | 高5・4 |
| 62 | 菊鉢植形ボンボニール | | 銀製 | | 4・2×4・75 | 高10・4 |
| 63 | 竹筒形ボンボニール | | 銀製 | | 径4・1 | 高5・3 |
| 64 | 竹形ボンボニール | 昭和九年(一九三四)七月竹田宮恒徳王御結婚 | 銀製 | 「純銀」「宮本造」 | 6・5×3・15 | 高1・9 |
| 65 | 竹形ボンボニール | | 銀製 | 「純銀」「鈴木製」 | 口径5・0 | 高2・1 |

| | | | | | | |
|----|---------------|--------------------------------------|-----------|--------|-----------|-------|
| 66 | 桃形ボンボニール | 大正十四年(一九二五)五月十四日秩父宮英国留学につき御送別 | 銀製 | | 5・3×4・7 | 高4・1 |
| 67 | 桃形ボンボニール | 旧北白川家紋付 | 銀製、葉と枝・着色 | 「純銀」 | 6・3×3・2 | 高4・05 |
| 68 | 瓢形ボンボニール | | 銀製 | | 径3・4 | 高5・6 |
| 69 | うさぎ置物形ボンボニール | 旧朝香宮家紋付 | 銀製 | 「純銀」 | 6・8×4・8 | 高6・5 |
| 70 | 親子亀置物形ボンボニール | | 銀製 | 「純銀」 | 4・7×5・5 | 高4・0 |
| 71 | 鷹置物形ボンボニール | | 銀製 | | 台径5・2 | 高7・9 |
| 72 | 諫鼓形ボンボニール | | 銀製 | | 台脚4・2×4・2 | 高9・55 |
| 73 | 鳥籠形ボンボニール | 大正十年(一九二二)十二月七日フランス新任大使ポールクロデル氏との午餐 | 銀製 | | 径5・2 | 高8・3 |
| 74 | 籠に鶏形ボンボニール | 大正十三年(一九二四)十一月二十七日タイ王国皇族ブラジャチボク氏との午餐 | 銀製 | | 径4・7 | 高7・0 |
| 75 | 鳥籠形ボンボニール | 大正十三年(一九二四)五月二十九日ウヅ米国大使帰国につき午餐 | 銀製 | | 5・35×4・25 | 高5・4 |
| 76 | 鳥籠形ボンボニール | 大正十五年(一九二六)スウェーデン皇太子との午餐 | 銀製 | | 径5・5 | 高7・5 |
| 77 | 鳥籠形ボンボニール | | 銀製 | 「三越銀製」 | 4・95×5・4 | 高5・0 |
| 78 | 冑形ボンボニール | 大正十五年(一九二六)九月十三日スウェーデン皇太子との午餐 | 銀製 | | 6・0×6・9 | 高4・8 |
| 79 | 折紙兜形ボンボニール | | 銀製 | 「純銀」 | 3・1×7・4 | 高5・0 |
| 80 | 鐙形ボンボニール | | 銀製 | | 5・8×4・8 | 高1・5 |
| 81 | 印籠形ボンボニール | | 銀製、赤銅、珊瑚 | 「純銀」 | 6・4×4・1×1 | 35 |
| 82 | 駕籠形ボンボニール | | 銀製 | | 全長11・6 | 高4・4 |
| 83 | 提灯形ボンボニール | | 銀製 | 「銀製」 | 径5・2 | 高6・85 |
| 84 | 能太鼓形ボンボニール | | 銀製 | | 5・3×4・8 | 高3・6 |
| 85 | 太鼓形ボンボニール | | 銀製 | 「純銀」 | 4・3×4・2 | 高7・1 |
| 86 | 軍配形菊桐文ボンボニール | | 銀製 | 「小林」 | 6・4×3・6 | 高1・9 |
| 87 | 団扇形萩流水文ボンボニール | | 銀製 | | 6・05×3・7 | 高1・75 |
| 88 | 和船形ボンボニール | 昭和四年(一九二九)五月九日英国グロスター公との午餐 | 銀製 | | 8・6×3・5 | 高8・2 |
| 89 | 宝船形ボンボニール | | 銀製、珊瑚 | 「三越」 | 3・1×9・2 | 高6・9 |
| 90 | 儀礼帽形ボンボニール | | 銀製 | 「銀製」 | 6・3×4・5 | 高6・0 |
| 91 | 鳩に地球形ボンボニール | 高松宮御外遊御記念 | 銀製 | | 径6・1 | 高6・8 |
| 92 | 地球儀形ボンボニール | 昭和六年(一九三一)六月高松宮(貞明皇后より) | 銀製 | | 径5・7 | 高11・0 |
| 93 | 洋書形ボンボニール | 昭和五年(一九三〇)五月十六日 | 銀製 | 「純銀」 | 6・9×4・9 | 高3・2 |
| 94 | 紋章付楕円形ボンボニール | 大正十一年(一九二二)英国ウエールズ公来日 | 銀製 | 「三越製」 | 7・0×5・1 | 高2・1 |
| 95 | 紋章付楕円形ボンボニール | 大正九年(一九二〇)ルーマニア皇太子来日 | 銀製 | 「純銀」 | 6・6×4・8 | 高1・8 |
| 96 | 馬蹄形松巴文ボンボニール | 旧竹田宮家紋付 | 銀製 | 「純銀」 | 6・05×5・6 | 高1・85 |

| | | | | | |
|-------|----------------|---------------------------------|------------|--------------------|----------------|
| 97 | 六花形菊に勾玉文ボンボニール | 旧北白川宮家紋付 | 銀製 | 「純銀」「鈴木謹製」 | 径5・75 高2・5 |
| 98 | 重ね箱形松鶴文ボンボニール | 明治四十三年(一九一〇)朝香宮鳩彦王御結婚 | 銀製 | | 4・9×4・2 高4・1 |
| 99 | 箱形燕文ボンボニール | | 銀製 | | 4・8×3・8 高2・4 |
| 100 | 亀甲形松喰鶴文ボンボニール | 昭和九年(一九三四)三月一八日竹田宮家禮子女王御送別 | 銀製 | 「純銀」「宮本造」 | 6・65×4・35 高1・7 |
| 101 | 丸隅箱形木目模様ボンボニール | | 銀製 | 「純銀」「宮本造」 | 6・3×4・5 高2・5 |
| 102 | 重ね箱形ボンボニール | | 銀製 | | 4・7×4・05 高5・0 |
| 103 | 六角形松鶴文ボンボニール | 旧朝香宮家紋付 | 銀製 | 「純銀」「宮本造」 | 6・3×5・4 高2・3 |
| 104 | 台付文庫形ボンボニール | 旧朝香宮家紋付 | 銀製 | 「純銀」「宮本造」 | 6・0×5・05 高2・5 |
| 105-1 | 文箱形唐草文ボンボニール | | 木製、漆塗、蒔絵 | | 6・7×3・5 高2・4 |
| 105-2 | 文箱形唐草文ボンボニール | | 木製、漆塗、蒔絵 | | 6・65×3・0 高2・35 |
| 106 | 丸香合形梅唐草文ボンボニール | | 木製、摺漆、銀色蒔絵 | | 径6・8 高2・7 |
| 107 | 丸形梅枝文ボンボニール | 昭和十八年(一九四三)十二月六日東久邇宮盛厚王成子内親王御結婚 | 竹、摺漆、銀色蒔絵 | | 径5・6 高2・3 |
| 108 | 箱形松梅文ボンボニール | 昭和十八年(一九四三)十二月六日東久邇宮盛厚王成子内親王御結婚 | 紙胎、黒漆塗、蒔絵 | | 7・4×6・1 高3・3 |
| 109 | 紋入丸形ボンボニール | 旧有栖川宮家紋付 | 銀製、七宝 | 「小林製(木の葉形印)」 | 径4・5 高2・4 |
| 110 | 御紋丸容器形ボンボニール | | 銀製 | 「重光*」「純銀」 | 径5・0 高2・7 |
| 111 | 馬蹄形ボンボニール | | 銀製 | 「純銀」「大勝堂」 | 5・1×4・6 高2・15 |
| 112 | 台付箱形桐文ボンボニール | 昭和三年(一九二八)四月二十八日 | 銀製 | 「純銀製(昭和四年八月一日)」 | 6・65×4・7 高4・0 |
| 113 | 箱形ボンボニール | 東伏見家及び亀井家紋付 | 銀製 | 「純銀」製 | 3・6×5・5 高2・5 |
| 114 | 扇形ボンボニール | 伏見家及び柳沢家紋付 | 銀製 | 「銀製」「F・T・B*」 | 3・6×7・1 高2・85 |
| 115 | 重ね箱形梅文ボンボニール | | 銀製 | 「純銀」「新城」 | 6・4×5・4 高2・4 |
| 116 | 食籠形ボンボニール | | 銀製 | 「純銀」「服部製」 | 径6・3 高2・6 |
| 117 | 卵形弓に菊文ボンボニール | 旧北白川宮家紋付 | 銀製 | 「純銀」*「(印)」 | 6・0×4・5 高2・35 |
| 118 | 唐櫃形桐鳳凰文ボンボニール | | 銀製 | TENZHOODO TOKYO CO | 5・05×6・45 高5・0 |
| 119 | 六角形岩に杜若文ボンボニール | | 銀製 | 「純銀」「稲葉謹製」 | 5・65×6・5 高3・6 |

〔註記〕

- ・作品名は、形状および文様等について当館学芸室で検討を加えて定めた、整理上の仮称である。
- ・制作来歴の記載については、陛下、殿下、殿下等の尊称、敬称を天皇陛下はじめ現在の皇族方の場合に限りお付けした。
- ・明治・大正期の御慶事の名称は制作当時の歴史的呼称による。
- ・天皇陛下はじめ皇族方の場合、制作当時の御品位のもの()内に現在の御品位を記した。
- ・旧皇族方の場合、制作来歴が明確な作例についてのみ、制作当時の宮家名をそのまま記した。ただし、制作来歴が不詳の場合は、宮家名の前に「旧」を付した。

慶よろこびの小箱ーボンボニエールの意匠美

三の丸尚蔵館展覧会図録№21

編集 宮内庁三の丸尚蔵館

制作 印象社

翻訳 山崎由美子

発行 宮内庁

平成十二年四月二十九日発行

- ・各展覧会図録中，作品名や作者，制作年などの表記は，図録発行当時のものです。
- ・三の丸尚蔵館の展覧会図録の著作権はすべて宮内庁に属し，本ファイルを改変，再配布するなどの行為は有償・無償を問わずできません。
- ・三の丸尚蔵館の展覧会図録（PDF ファイル）に掲載された文章や図版を利用する場合は，書籍と同様に¹出典を明記してください。また，図版を出版・放送・ウェブサイト・研究資料などに使用する場合は，宮内庁ホームページに記載している「三の丸尚蔵館収蔵作品等の写真使用について」のとおり手続きを行ってください。なお，図版を営利目的の販売品や広告，また個人的な目的等で使用することはできません。

慶よろこびの小箱ーボンボニエールの意匠美

三の丸尚蔵館展覧会図録№21

編集 宮内庁三の丸尚蔵館

制作 印象社

翻訳 山崎由美子

発行 財団法人 菊葉文化協会

平成十二年四月二十九日発行

© 2000, Museum of the Imperial Collections

- 81
Pillbox-shaped Bonbonnière
Silver, *shakudō* (alloy of copper and gold),
and coral
6.4 × 4.1 × 1.35
- 82
Palanquin-shaped Bonbonnière
Silver
Total length 11.6; Height 4.4
- 83
Lantern-shaped Bonbonnière
Silver
Diameter 5.2; Height 6.85
- 84
Bonbonnière in the shape of a *Noh*
Drum
Silver
5.3 × 4.8; Height 3.6
- 85
Drum-shaped Bonbonnière
Silver
4.3 × 4.2; Height 7.1
- 86
Bonbonnière in the Shape of a Military
Fan, with Chrysanthemum and
Paulownia Crest
Silver
6.4 × 3.6; Height 1.9
- 87
Bonbonnière in the Shape of a Round
Fan, with Bush Clover and Flowing
Water Design
Silver
6.05 × 3.7; Height 1.75
- 88
Bonbonnière in the Shape of a
Japanese-style Ship
Distributed on May 9, 1929, on the occasion
of a luncheon for the Duke of Gloucester of
England
Silver
8.6 × 3.5; Height 8.2
- 89
Bonbonnière in the Shape of a
Treasure Ship
Silver
3.1 × 9.2; Height 6.9
- 90
Bonbonnière in the Shape of a Hat
Worn on Formal Occasions
Silver
6.3 × 4.5; Height 6.0
- 91
Earth-shaped Bonbonnière
Distributed in commemoration of Prince
Takamatsu's tour abroad
Silver
Diameter 6.1; Height 6.8
- 92
Globe-shaped Bonbonnière
Distributed in June 1931, from Empress
Dowager Teimei to Prince Takamatsu
Silver
Diameter 5.7; Height 11.0
- 93
Bonbonnière in the Shape of a Foreign
Book
Distributed on May 16, 1930
Silver
6.9 × 4.9; H3.2
- 94
Oval Bonbonnière with Coat of Arms
Distributed in 1922, on the occasion of the
visit to Japan by the Prince of Wales of Eng-
land
Silver
7.0 × 5.1; Height 2.1
- 95
Oval Bonbonnière with Coat of Arms
Distributed in 1920, on the occasion of the
visit to Japan by the Crown Prince of Roma-
nia
Silver
6.6 × 4.8; Height 1.8
- 96
Horseshoe-shaped Bonbonnière with
Pine and *Tomoe* (Comma-shaped)
Design
With the family crest of the former princely
house of Takeda-no-miya
Silver
6.05 × 5.6; Height 1.85
- 97
Bonbonnière in the Shape of a Six-
Petaled Flower with Design of
Chrysanthemum and Comma-shaped
Bead
With the family crest of the former princely
house of Kitashirakawa-no-miya
Silver
Diameter 5.75; Height 2.5
- 98
Bonbonnière in the Shape of Stacked
Boxes, with Crane and Pine Design
Distributed in 1910, on the occasion of the
marriage of Prince Yasuhiko (Prince Asaka)
Silver
4.9 × 4.2; Height 4.1
- 99
Bonbonnière in the Shape of a Box,
with Swallow Design
Silver
4.8 × 3.8; Height 2.4
- 100
Bonbonnière in the Shape of a
Tortoise Shell with Design of Cranes
Carrying Pine Branches in Beaks
Distributed on March 18, 1934, to com-
memorate the departure of Princess Ayako
of the Takeda-no-miya family
Silver
6.65 × 4.35; Height 1.7
- 101
Rectangular Bonbonnière with Wood
Grain Design
Silver
6.3 × 4.5; Height 2.5
- 102
Bonbonnière in the Shape of Stacked
Boxes
Silver
4.7 × 4.05; Height 5.0
- 103
Hexagonal Bonbonnière with Pine and
Crane Design
With the family crest of the former princely
house of Asaka-no-miya
Silver
6.3 × 5.4; Height 2.3
- 104
Bonbonnière in the Shape of a
Stationery Box with Stand
With the family crest of the former princely
house of Asaka-no-miya
Silver
6.0 × 5.05; Height 2.5
- 105-1
Letter Box-shaped Bonbonnière with
Scroll Design
Wood, lacquer, *maki-e*
6.7 × 3.5; Height 2.4
- 105-2
Letter Box-shaped Bonbonnière with
Scroll Design
Wood, lacquer, *maki-e*
6.65 × 3.0; Height 2.35
- 106
Bonbonnière in the Shape of a Round
Incense Container, with Plum and
Scroll Design
Wood, rubbed lacquer, silver colored *maki-e*
Diameter 6.8; Height 2.7
- 107
Round Bonbonnière with Plum Design
Distributed on December 6, 1943, on the oc-
casion of the banquet celebrating the mar-
riage of Prince Higashikuni Morihiro and
Princess Shigeko
Bamboo, rubbed lacquer, silver colored
maki-e
Diameter 5.6; Height 2.3
- 108
Box-shaped Bonbonnière with Pine
and Plum Design
Distributed on December 6, 1943, to com-
memorate the marriage of Prince
Higashikuni Morihiro and Princess Shigeko
Paper body, black lacquer, *maki-e*
7.4 × 6.1; Height 3.3
- 109
Round Bonbonnière with Family Crest
With the family crest of former princely
house of Arisugawa-no-miya
Silver, cloisonné
Diameter 4.5; Height 2.4
- 110
Round Bonbonnière with Imperial
Crest
Silver
Diameter 5.0; Height 2.7
- 111
Bonbonnière in the Shape of a
Horseshoe
Silver
5.1 × 4.6; Height 2.15
- 112
Box-shaped Bonbonnière with
Paulownia Design and Tray
Distributed on April 28, 1928
Silver
6.65 × 4.7; Height 4.0
- 113
Box-shaped Bonbonnière
With Higashifushimi and Kamei family
crests
Silver
3.6 × 5.5; Height 2.5
- 114
Fan-shaped Bonbonnière
With Fushimi and Yanagisawa family crests
Silver
3.6 × 7.1; Height 2.85
- 115
Bonbonnière in the Shape of Stacked
Boxes, with Plum Design
Silver
6.4 × 5.4; Height 2.4
- 116
Bonbonnière in the Shape of a Food
Container
Silver
Diameter 6.3; Height 2.6
- 117
Egg-shaped Bonbonnière with Bow
and Chrysanthemum Design
With the family crest of former princely
house of Kitashirakawa
Silver
6.0 × 4.5; Height 2.35
- 118
Bonbonnière in the Shape of a Chinese
Chest, with Design of Phoenixes and
Paulownia
Silver
5.05 × 6.45; Height 5.0
- 119
Hexagonal Bonbonnière with Design
of Rock and Young Iris
Silver
5.65 × 6.5; Height 3.6

- 40
Bonbonnière in the Shape of Overlade Fans with Pine, Bamboo, and Plum Design
With family crest of the former princely house of Fushimi-no-miya
Silver
3.95 × 7.9; Height 2.0
- 41
Bonbonnière in the Shape of a *Hinoki* Cypress Wood Fan
With family crest of the former princely house of Kan'in-no-miya
Silver
5.7 × 6.0; Height 1.35
- 42
Bonbonnière in the Shape of a *Hinoki* Cypress Wood Fan with Design of Wisteria and Cherry Blossoms
With family crest of the former princely house of Takeda-no-miya
Silver
9.8 × 4.3; Height 1.2
- 43
Bonbonnière in the Shape of Overlade Fans with Design of Pinecone, Plum, and Bamboo
Silver
11.2 × 6.8; Height 1.4
- 44
Bonbonnière in the Shape of a Headpiece Worn in a *Bugaku* (Court Dance) Performance
Silver
7.4 × 6.3; Height 5.1
- 45
Bonbonnière in the Shape of a Headpiece Worn in a *Bugaku* (Court Dance) Performance
Distributed in 1926
Silver
6.3 × 6.3; Height 4.9
- 46
Bonbonnière in the Shape of a Bird-Shaped Ship
Silver
3.7 × 9.5; Height 4.7
- 47
Bonbonnière in the Shape of a Court Carriage
Silver
8.65 × 4.5; Height 5.75
- 48
Bonbonnière in the Shape of a *Kemari* ("Kickball")
Silver
Ball 4.4 × 4.9; Height 4.4; Total Height 7.5
- 49
Bonbonnière in the Shape of a *Sugoroku* (Japanese Parcheesi) Board
Silver
4.9 × 3.2; Height 3.0
- 50
Bonbonnière in the Shape of a *Go* Board
Distributed on December 2, 1919, on the occasion of the *chakko no gi* (donning-of-the-*hakama* ceremony) of Prince Takahito (HIH Prince Mikasa)
Silver
5.25 × 4.7; Height 3.1
- 51
Bonbonnière in the Shape of an Eight-Lobed Mirror Box with Plum Design
With family crest of the former princely house of Kitashirakawa-no-miya
Silver
Diameter 5.0; Height 1.9; Total height 3.1
- 52
Bonbonnière in the Shape of an Eight-Lobed Mirror Box
Silver
Diameter 5.1; Height 2.1
- 53
Bonbonnière in the Shape of a Box for a Mirror with Handle, with Design of Violets
Silver
8.1 × 5.8; Height 1.45
- 54
Bonbonnière in the Shape of a Book with Protective Cover
Silver
5.6 × 3.8; Height 2.0
- 55
Bonbonnière in the Shape of an Ornamental Shelf
Silver
3.4 × 7.15; Height 5.4
- 56
Bonbonnière in the Shape of a Writing Desk and Inkstone Case
Silver
3.6 × 7.05; Height 2.4
- 57
Bonbonnière in the Shape of an Incense Burner
Silver
Diameter 5.4; Height 5.6
- 58
Bonbonnière in the Shape of an Incense Burner with Handle
Distributed on December 20, 1924, on the occasion of a luncheon for the American ambassador
Silver
Diameter 5.4; Height 6.4
- 59
Pail-Shaped Bonbonnière
Silver
Diameter (opening) 2.7; Height 9.0
- 60
Cylindrical Bonbonnière Decorated with Fine Parallel Lines
Silver
Diameter 4.9; Height 5.7
- 61
Cylindrical Bonbonnière with Pine and Crane Design
Silver
4.5 × 4.5; Height 5.4
- 62
Bonbonnière in the Shape of a Potted Chrysanthemum
Silver
4.2 × 4.75; Height 10.4
- 63
Bamboo-shaped Bonbonnière
Silver
Diameter 4.1; Height 5.3
- 64
Bamboo-shaped Bonbonnière
Distributed in July 1934, on the occasion of the marriage of Prince Tsuneyoshi (Prince Takeda)
Silver
6.5 × 3.15; Height 1.9
- 65
Bamboo-shaped Bonbonnière
Silver
Diameter (opening) 5.0; Height 2.1
- 66
Peach-shaped Bonbonnière
Distributed on May 14, 1925, to commemorate the departure of Prince Chichibu to study in England
Silver
5.3 × 4.7; Height 4.1
- 67
Peach-shaped Bonbonnière
With family crest of the former princely house of Kitashirakawa-no-miya
Silver, colored leaf and branch
6.3 × 3.2; Height 4.05
- 68
Gourd-shaped Bonbonnière
Silver
Diameter 3.4; Height 5.6
- 69
Bonbonnière in the Shape of a Rabbit Ornament
With family crest of the former princely house of Asaka-no-miya
Silver
6.8 × 4.8; Height 6.5
- 70
Bonbonnière in the Shape of an Ornament Depicting a Family of Turtles
Silver
4.7 × 5.5; Height 4.0
- 71
Bonbonnière in the Shape of a Falcon Ornament
Silver
Diameter (base) 5.2; Height 7.9
- 72
Bonbonnière in the Shape of a Hand Drum
Silver
Pedestal base 4.2 × 4.2; Height 9.55
- 73
Bonbonnière in the Shape of a Bird Cage
Distributed on December 7, 1921, on the occasion of a luncheon for Paul Claudel, the new French ambassador
Silver
Diameter 5.2; Height 8.3
- 74
Bonbonnière in the Shape of a Chicken Cage
Distributed on November 27, 1924, on the occasion of a luncheon for Prince Prajadhipok of Siam
Silver
Diameter 4.7; Height 7.0
- 75
Bonbonnière in the Shape of a Bird Cage
Distributed on May 29, 1924, on the occasion of a luncheon commemorating the departure from Japan of Ambassador Woods of the United States
Silver
5.35 × 4.25; Height 5.4
- 76
Bonbonnière in the Shape of a Bird Cage
Distributed in 1926, on the occasion of a luncheon for the Crown Prince of Sweden
Silver
Diameter 5.5; Height 7.5
- 77
Bonbonnière in the Shape of a Bird Cage
Silver
4.95 × 5.4; Height 5.0
- 78
Helmet-shaped Bonbonnière
Distributed on September 13, 1926, on the occasion of a luncheon for the Crown Prince of Sweden
Silver
6.0 × 6.9; Height 4.8
- 79
Bonbonnière in the Shape of a Folded Paper Helmet
Silver
3.1 × 7.4; Height 5.0
- 80
Bonbonnière in the Shape of a Sword Guard
Silver
5.8 × 4.8; Height 1.5

- 16-1
Round Bonbonnière with Design of Mandarin Ducks
Distributed on April 13, 1959, on the occasion of a celebratory banquet commemorating the marriage of the Crown Prince (HIH the Emperor)
Silver
Diameter 5.8; Height 2.2
- 16-2
Chrysanthemum-shaped Bonbonnière with Design of Two Cranes
Distributed on April 3, 1959, on the occasion of a private banquet commemorating the marriage of the Crown Prince (HIH the Emperor)
Silver
Diameter 6.0; Height 2.5
- 17
Round Bonbonnière with Design of Cherry Blossom and the Japanese Character *Sakae*
Distributed on April 10, 1984, on the occasion of the 25th (silver) anniversary of the marriage of the Crown Prince and Princess (HIH the Emperor and Empress)
Silver
Diameter 6.0; Height 3.5
- 18-1
Round Bonbonnière with Phoenix Design
Distributed in November 1990, in commemoration of the enthronement of HIH the Emperor
Silver
Diameter 6.0; Height 3.4
- 18-2
Round Bonbonnière with Design of Flowering Branches
Distributed on December 3, 1990, on the occasion of a tea party at the Kyôto Imperial Palace
Brass, silver plating
Diameter 6.0; Height 4
- 19
Round Bonbonnière with Chrysanthemum Leaf Designs
Distributed in November 1999, to commemorate ten years of HIH the Emperor's reign
Silver
Diameter 6.0; Height 3.5
- 20-1
Bonbonnière in the Shape of a *Go* Board
Distributed in 1964, on the occasion of the *chakko no gi* (donning-of-the-*hakama* ceremony) of Prince Naruhito (HIH the Crown Prince)
Silver
4.35 × 5.0; Height 3.0
- 20-2
Fan-shaped Bonbonnière with Japanese Hemlock Design
Distributed on October 18, 1970, on the occasion of the *chakko no gi* (donning-of-the-*hakama* ceremony) of Prince Fumihito (HIH Prince Akishino)
Silver
5.7 × 6.4; Height 1.4
- 20-3
Flower-shaped Bonbonnière with Water Lily Design
Distributed in December 1973, on the occasion of the *chakko no gi* (donning-of-the-*hakama* ceremony) of Princess Sayako (HIH Princess Nori)
Silver
Diameter 5.7; Height 2.15
- 21
Round Bonbonnière with Circular Design of Mandarin Ducks
Distributed in 1991, on the occasion of the investiture ceremony of HIH the Crown Prince
Silver
Diameter 6.8; Height 2.65
- 22-1
Round Bonbonnière with Crane and Pine Design
Distributed in 1993, on the occasion of the marriage of HIH the Crown Prince
Silver
Diameter 5.8; Height 2.3
- 22-2
Round Bonbonnière with Mandarin Duck Design
Distributed in 1993, on the occasion of the marriage of HIH the Crown Prince
Silver
Diameter 5.8; Height 2.4
- 23
Round Bonbonnière with Design of Japanese Hemlock, Cypress, Fan, and Iris
Distributed in 1990, on the occasion of the marriage of Prince Fumihito (HIH Prince Akishino)
Silver
Diameter 5.7; Height 3.3
- 24-1
Box-shaped Bonbonnière with Design of Two Cranes and Clouds
Distributed on December 5, 1922, on the occasion of the coming-of-age ceremony of Prince Yasuhito (Prince Chichibu)
Silver
6.3 × 4.45; Height 3.1
- 24-2
Box-shaped Bonbonnière with Pine and Scroll Design (Small)
Distributed in June 1922, on the occasion of a private banquet commemorating the coming-of-age ceremony of Prince Yasuhito (Prince Chichibu); with the family crest of the former princely house of Chichibu-no-miya
Silver
5.15 × 3.95; Height 1.9
- 24-3
Box-shaped Bonbonnière with Pine and Scroll Design (Large)
Distributed in June 1922, on the occasion of a private banquet commemorating the coming-of-age ceremony of Prince Yasuhito (Prince Chichibu), with the family crest of the former princely house of Chichibu-no-miya
Silver
5.65 × 4.25; Height 2.2
- 25
Round Bonbonnière with Phoenix Design
With family crest of the former princely house of Chichibu-no-miya
Silver
Diameter 6.1; Height 3.6
- 26
Bonbonnière in the Shape of a Hand Drum with Design of Young Pines and Stars
Distributed in 1928, on the occasion of a private banquet held in advance of the marriage of Prince and Princess Chichibu
Silver
4.25 × 5.8
- 27-1
Box-shaped Bonbonnière with Design of Scattered Plum Blossoms
Distributed on January 13, 1925, on the occasion of the coming-of-age ceremony of Prince Takamatsu
Silver
5.2 × 3.9; Height 2.0
- 27-2
Round Bonbonnière with Design of Scattered Plum Blossoms
Distributed on January 13, 1925, on the occasion of the coming-of-age ceremony of Prince Takamatsu
Silver
Diameter 6.4; Height 2.6
- 28
Suhama (Sandbar)-Shaped Bonbonnière with Pine and Wave Design
Distributed in 1930, on the occasion of the marriage of Prince Takamatsu
Silver
3.95 × 6.2; Height 1.8
- 29
Box-Shaped Bonbonnière with Rounded Corners, with Design of Shrine Gateway and Japanese Cedar
Distributed on December 3, 1935, on the occasion of the coming-of-age ceremony of HIH Prince Mikasa
Silver
5.6 × 4.6; Height 1.9
- 30-1
Bonbonnière in the Shape of an Eight-Petaled Flower with Paulownia Design
Distributed on November 2, 1941, on the occasion of a dinner to announce the marriage of HIH Prince Mikasa
Aluminum
Diameter 5.9; Height 2.0
- 30-2
Fan-Shaped Bonbonnière with Design of Young Japanese Cedar and Paulownia
Distributed on December 7, 1941, on the occasion of a dinner commemorating the marriage of HIH Prince Mikasa
Ceramic, overglaze enamels with silver designs
6.8 × 9.4; Height 3.0
- 31
Bonbonnière in the Shape of a Book with Protective Cover
Distributed on December 12, 1925, on the occasion of the naming of Princess Shigeko
Silver
5.5 × 4.2; Height 2.2
- 32
Bonbonnière in the Shape of a Plum Blossom
Distributed on December 6, 1929, on the occasion of the *chakko no gi* (donning-of-the-*hakama* ceremony) of Princess Shigeko
Silver
Diameter 5.1; Height 2.7
- 33
Scroll-shaped Bonbonnière
Distributed on October 6, 1929, on the occasion of the naming of Princess Kazuko
Silver
Diameter 2.6; Height 7.7
- 34
Chrysanthemum-Shaped Bonbonnière
Distributed on the occasion of the *chakko no gi* (donning-of-the-*hakama* ceremony) of Princess Kazuko
Silver
Diameter 6.0; Height 2.8
- 35
Box-shaped Bonbonnière with Design of a Bow and Scroll
Distributed on March 19, 1931, on the occasion of a private banquet held in commemoration of the naming of Princess Atsuko
Silver
5.5 × 4.55; Height 1.5
- 36
Bonbonnière in the Shape of a Toy Drum
Distributed on December 5, 1935, on the occasion of a private banquet celebrating the birth of Prince Masahito (HIH Prince Hitachi)
Silver
Diameter 4.6; Total length 9.9
- 37
Bonbonnière in the Shape of a Wicker Box
Distributed on April 1908, on the occasion of a marriage in the princely house of Takeda-no-miya
Silver
5.1 × 5.15; Height 2.6
- 38
Bonbonnière in the Shape of a Charcoal Container
Silver
6.2 × 4.7; Height 5.6
- 39
Bonbonnière in the Shape of a Hexagonal *Hibachi* (Brazier)
Silver
5.2 × 5.8; Height 3.65

Collections

Data are given in the following order: item number, bonbonnière name, background information, medium, dimensions in centimeters.

1-1

Oval Bonbonnière with Crane and Turtle Design

Distributed in 1894, on the occasion of the 25th anniversary celebration of the marriage of Emperor Meiji
Silver
5.7 × 4.6; Height 1.6

1-2

Round Bonbonnière with Crane and Turtle Design

Distributed in 1894, on the occasion of the 25th anniversary celebration of the marriage of Emperor Meiji
Silver
Diameter 5.2; Height 1.8

2-1

Basket-shaped Bonbonnière

Distributed in 1915, on the occasion of the grand banquet held on the second day of the enthronement ceremony of Emperor Taishō
Silver
Diameter 6.6; Height 2.9

2-2

Oak Leaf Box-shaped Bonbonnière

Distributed in 1915, on the occasion of the grand banquet held on the second day of the enthronement ceremony of Emperor Taishō
Silver
6.1 × 6.05; Height 2.9

2-3

Bonbonnière in the Shape of a Eight-Lobed Mirror Box, with Phoenix Design

Distributed in 1915, on the occasion of the enthronement ceremony of Emperor Taishō
Silver
Diameter 6.4; Height 2.5

3-1

Bonbonnière with Two Cranes

Distributed on June 30, 1925, on the occasion of the 25th anniversary celebration of the marriage of Emperor Taishō
Silver
Base 5.5 × 6.3; Total height 8.4

3-2

Chrysanthemum-shaped Bonbonnière with Design of Two Phoenixes

Distributed on May 10, 1926, on the occasion of the 25th anniversary celebration of the marriage of Emperor Taishō
Silver
Diameter 5.9; Height 3.1

4

Bonbonnière in the Shape of a Six-Petaled Flower, with Mandarin Duck Design

Distributed on November 29, 1916, on the occasion of the investiture ceremony of the Crown Prince (Emperor Shōwa)
Silver
6.0 × 6.4; Height 2.2

5-1

Bonbonnière in the Shape of an Eight-Lobed Mirror, with Design of Two Cranes

Distributed on May 10, 1919, on the occasion of the coming-of-age ceremony of the Crown Prince (Emperor Shōwa)
Silver
6.3 × 6.2; Height 2.5

5-2

Round Bonbonnière with Cranes Carrying Pine Branches in Beaks

Distributed on May 13, 1919, on the occasion of the coming-of-age ceremony of the Crown Prince (Emperor Shōwa) (luncheons held at the Kasumigaseki Detached Palace through May 14)
Silver
Diameter 5.2; Height 2.0

6-1

Box-shaped Bonbonnière with Wave Design

Distributed on September 15, 1921, on the occasion of a luncheon commemorating the return to Japan by the Crown Prince (Emperor Shōwa)
Silver
5.5 × 4.25; Height 2.3

6-2

Box-shaped Bonbonnière with Wave Design

Distributed on September 15, 1921, on the occasion of a luncheon commemorating the return to Japan by the Crown Prince (Emperor Shōwa)
Silver
5.52 × 3.9; Height 1.95

7-1

Hexagonal Bonbonnière with Flying Crane and Pine Design

Distributed on May 31, 1924, on the occasion of the marriage of the Crown Prince (Emperor Shōwa)
Wood (red sandalwood)
4.6 × 5.3; Height 3.0

7-2

Egg-shaped Bonbonnière with Tortoise-Shell Design

Distributed on June 7, 1924, on the occasion of the marriage of the Crown Prince (Emperor Shōwa)
Silver
4.8 × 6.2; Height 4.0

8-1

Bonbonnière in the Shape of a Large *Gagaku* (Imperial Court Music) Drum

Distributed on November 17, 1928, on the occasion of the grand banquet held on the second day of the enthronement ceremony of Emperor Shōwa
Silver
4.45 × 4.4; Height 11.1

8-2

Bonbonnière in the Shape of a Hanging Lantern

Distributed on November 17, 1928, on the occasion of the dinner held on the second day of the enthronement ceremony of Emperor Shōwa
Silver
5.4 × 5.4; Height 4.7

8-3

Bonbonnière in the Shape of a Halberd and Banner

Distributed in 1928, on the occasion of the enthronement ceremony of Emperor Shōwa
Silver, brocade
3.2 × 3.2; Height 17.3

9-1

Bonbonnière in the Shape of Stacked Boxes with Crane and Pine Design

Distributed on January 26, 1949, on the occasion of a banquet celebrating the 25th (silver) wedding anniversary of Emperor Shōwa
Silver
4.9 × 4.3; Height 4.2

9-2

Bonbonnière in the Shape of Stacks of *Tanzaku* (Paper Strips for Writing Poetry) with Morning Glory and Pine Branch Design

Distributed on January 26, 1949, on the occasion of a banquet celebrating the 25th (silver) wedding anniversary of Emperor Shōwa
Silver
8.5 × 3.3; Height 1.3

10

Round Bonbonnière with Bamboo and Plum Design

Distributed on January 26, 1974, on the occasion of a private banquet celebrating the golden wedding anniversary of Emperor Shōwa
Silver
Diameter 5.4; Height 3.2

11-1

Round Bonbonnière with Bamboo Design

Distributed in March 1971, in celebration of the seventieth birthday of Emperor Shōwa
Silver
Diameter 6.0; Height 2.3

11-2

Round Bonbonnière with Peach Blossom Design

Distributed on March 9, 1973, on the occasion of a private banquet celebrating the seventieth birthday of Empress Nagako (HIM the Empress Dowager)
Silver
Diameter 6.0; Height 2.2

11-3

Round Bonbonnière with Bamboo and Pigeon Design

Distributed in 1981, in celebration of the eightieth birthday of Emperor Shōwa
Silver
Diameter 6.0; Height 3.2

11-4

Round Bonbonnière with Peach Blossom Design

Distributed on March 6, 1983, in celebration of the eightieth birthday of Empress Nagako (HIM the Empress Dowager)
Silver
Diameter 6.0; Height 3.2

12-1

Round Bonbonnière with Design of Map of Western Europe

Distributed in 1971, in commemoration of a visit to Europe by Emperor Shōwa and Empress Nagako (HIM the Empress Dowager)
Silver
Diameter 6.0; Height 4.7

12-2

Round Bonbonnière with Design of Map of North America

Distributed in 1975, in commemoration of a visit to the United States by Emperor Shōwa and Empress Nagako (HIM the Empress Dowager)
Silver
Diameter 5.5; Height 3.2

13-1

Round Bonbonnière with Imperial Crest

Distributed in November 1976, in commemoration of the fiftieth year of the reign of Emperor Shōwa
Silver
Diameter 6.0; Height 3.3

13-2

Round Bonbonnière with Imperial Crest

Distributed in 1976, in commemoration of the fiftieth year of the reign of Emperor Shōwa
Brass, silver plating
Diameter 6.0; Height 3.3

13-3

Round Bonbonnière with Chrysanthemum Design

Distributed in 1986, in commemoration of the sixtieth year of the reign of Emperor Shōwa
Silver
Diameter 6.0; Height 3.4

14

Bonbonnière in the Shape of a Papier-Mâché Dog

Distributed in 1933, on the occasion of a banquet celebrating the birth of HIM the Emperor
Silver
3.0 × 5.4; Height 5.0

15-1, 2

Round Bonbonnières with Mandarin Duck Design

Distributed on November 11, 1952, on the occasion of the invitational luncheon for the members of the Kikuei Friendship Club to commemorate the investiture ceremony of the Crown Prince (HIM the Emperor)
Silver
Diameter 4.7; Height 2.8

Celebratory Miniature Boxes: The Decorative Beauty of the Bonbonnière

Museum of the Imperial Collections, Sannomaru Shōzōkan

Foreword

Bonbonnière is the French word for a small container for bonbons. In Europe, bonbons are sometimes presented at celebrations like the birth of a child or a wedding, as small gifts that will enhance the joyousness of the event. The Japanese Imperial Family, too, has come to follow this custom in the modern era, using small containers filled with candy as gifts on such occasions.

These bonbonnières seem to have first come into use around the time of the banquet celebrating the twenty-fifth wedding anniversary of Emperor Meiji in 1894. Thereafter, bonbonnières of various elaborate designs have been produced for auspicious occasions such as the enthronement of the Emperor, the investiture of the Crown Prince, the birth of a child in the Imperial Family, the child's donning-of-the-*hakama* ceremony, the coming-of-age ceremony, and marriage. They have been made as well as for banquets commemorating such events as members of the Imperial Family embarking on overseas visits. While most of the bonbonnières are made of silver, some have additionally used cloisonné, while still others are made of lacquer on wood, ceramics, or bamboo.

This exhibition introduces approximately 150 bonbonnières redolent with both charm and beauty. Selected have been works dating mostly from before or during the early Shōwa era, presenting an especially wide variety of designs and techniques. Bonbonnières are being given as accompaniment to celebratory occasions in the Imperial Family even today, and by examining their changes over time and their designs, this exhibition seeks to introduce one aspect of the arts and crafts surrounding Imperial celebrations. We hope that the viewer will take this opportunity to enjoy the aesthetic beauty of the bonbonnière.